



# Новый Сценик Новый Меган

Тип

XXX X

XXX X

40

41

42

44

Подраздел

55

55

40

СЦЕНИК ОСОБЕННОСТИ НОВОЙ МОДЕЛИ

Исходный документ

M.R. 313

В этой технической ноте даются описания новых методик, связанных с усовершенствованием автомобилей фаза II.

На фазе II основные изменения затронули следующие детали и состояли в:

## 1 Изменении контура передней панели кузова и крыльев

Верхняя часть передней панели кузова автомобиля была приподнята из-за изменения размеров фар (они стали более объемными).

Новый капот с встроенной решеткой радиатора.

Новые кронштейны крепления передних крыльев вследствие изменения высоты новых крыльев.

## 2 Изменении форм защитных боковых накладок

Защитные накладки кузова стали более объемными, вместо съемных фиксаторов применены фиксаторы, запрессованные в накладку.

## 3 Изменении формы двери задка и задних фонарей

Ликвидация углубленной панели крепления номерного знака.

Увеличение панелей крепления фонарей.

Лампы противотуманного света встроены в боковые задние фонари.

Съемное заднее стекло установлено на рамку, приклеенную к двери задка.

## 4 Изменении буксирных проушин

Буксирные проушины привинчиваются к их кронштейну.

## 5 Конструктивном изменении в передней левой колесной арке

Установка кронштейна для крепления полки под аккумулятор.

«Методы ремонта, рекомендуемые изготовителем в настоящем документе, разработаны исходя из технических условий, действительным на момент составления руководства.

В случае внесения конструктивных изменений в изготовление деталей, узлов, агрегатов автомобиля данной модели, методы ремонта могут быть также соответственно изменены.»

Все авторские права принадлежат Renault.

Воспроизведение или перевод, в том числе частичные, настоящего документа, равно как и использование системы нумерации запасных частей, запрещены без предварительного письменного разрешения Renault.

## Оглавление

Страница

### **40** ОБЩАЯ ЧАСТЬ

Размеры зазоров между элементами кузова 40-1

### **41** НИЖНЯЯ ЧАСТЬ КУЗОВА

V Кронштейн задней буксировочной проушины 41-1

Кронштейн передней буксировочной проушины 41-2

### **42** ПЕРЕДНЯЯ ВЕРХНЯЯ ЧАСТЬ КУЗОВА

A Крыло 42-1

H Колесная арка 42-2

### **44** ЗАДНЯЯ ВЕРХНЯЯ ЧАСТЬ КУЗОВА

F Панель крепления фонарей 44-1

### **54** ОСТЕКЛЕНИЕ КУЗОВА

D Заднее стекло и рамка заднего стекла 54-1

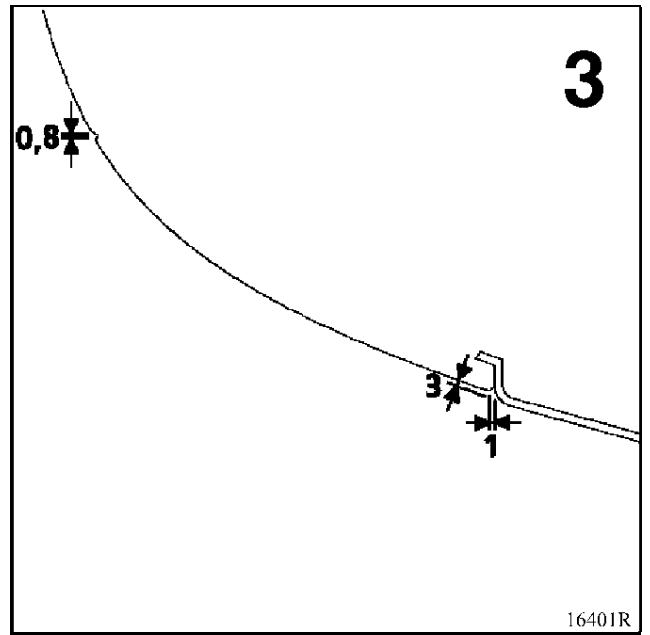
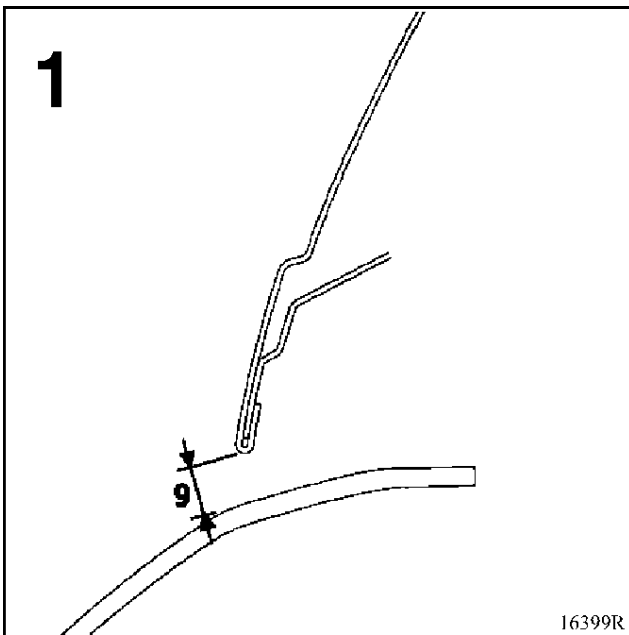
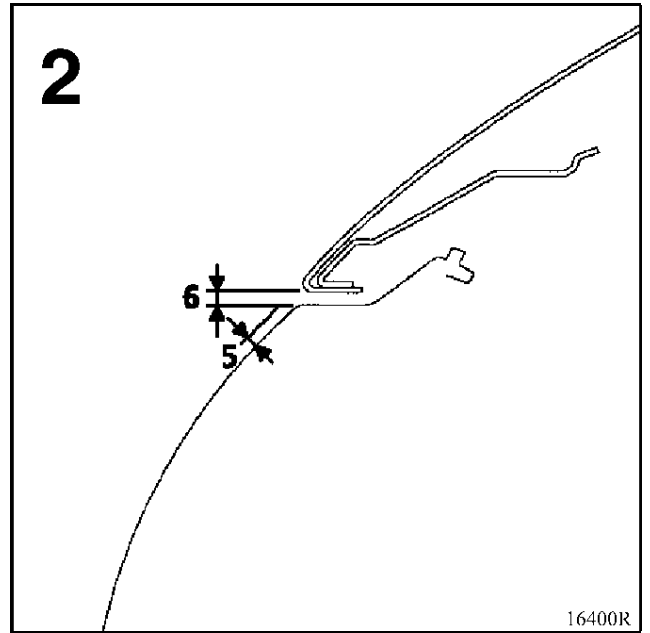
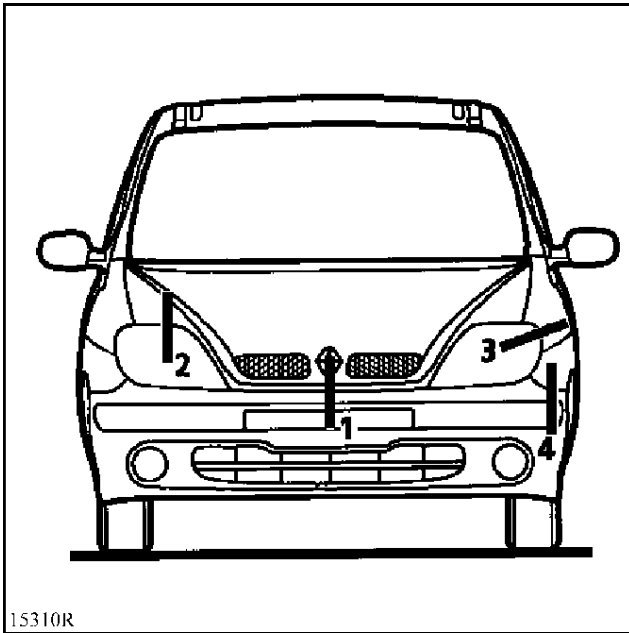
Заднее стекло 54-2

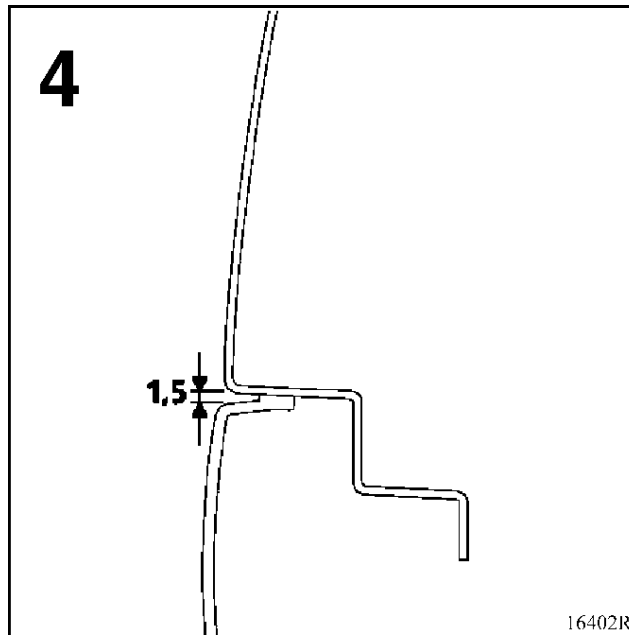
Рамка заднего стекла 54-4

### **55** ВНЕШНИЕ ЗАЩИТНЫЕ ЭЛЕМЕНТЫ

C Боковые защитные накладки 55-1

---



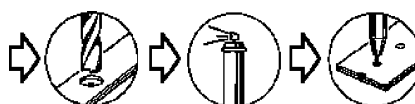
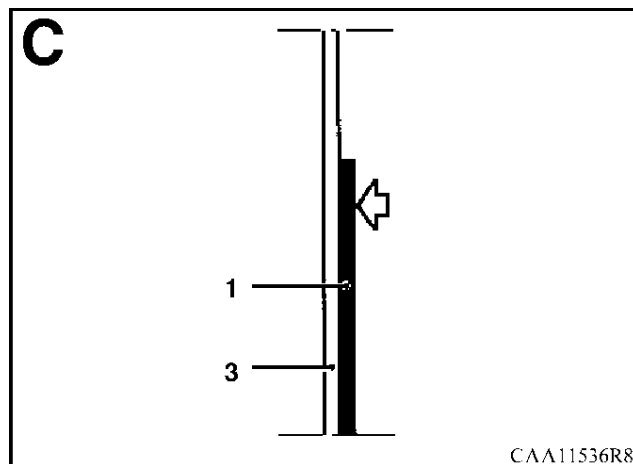
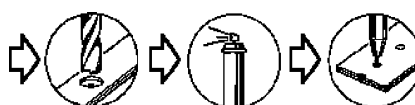
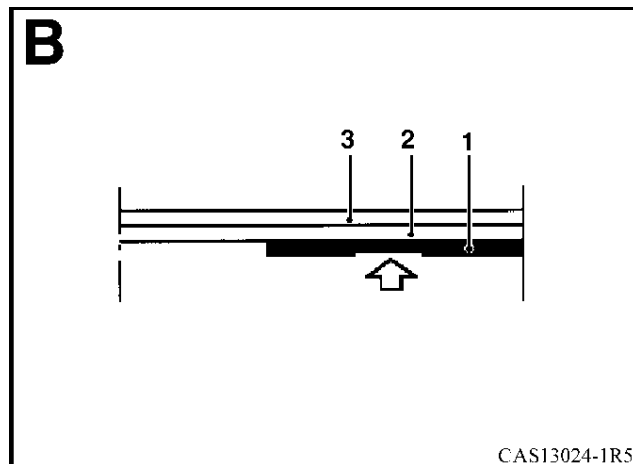
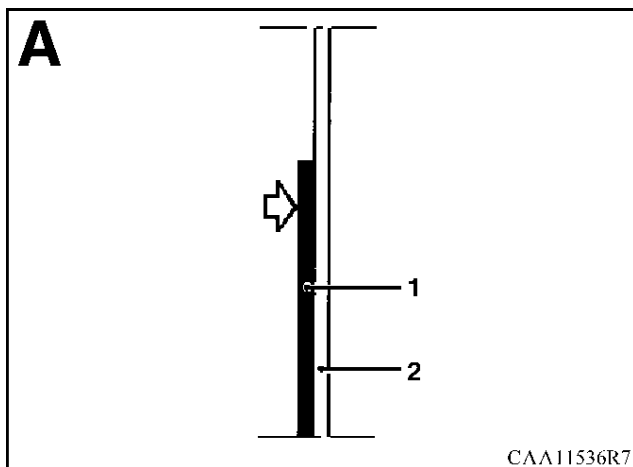
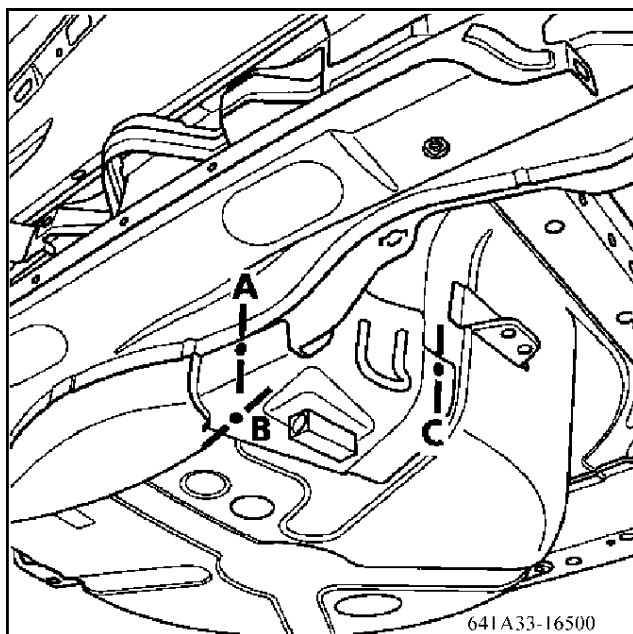


**ПРИМЕЧАНИЕ.** Ввинчиваемая проушина размещена в ящике с шоферским инструментом, поставляемого с автомобилем

Замена кронштейна задней буксировочной проушины является дополнительной операцией при замене заднего правого лонжерона для автомобилей фазы I и при замене задней стенки для автомобилей фаз I и II.

**СОЕДИНЯЕМЫЕ ДЕТАЛИ (толщина в мм):**

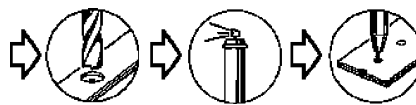
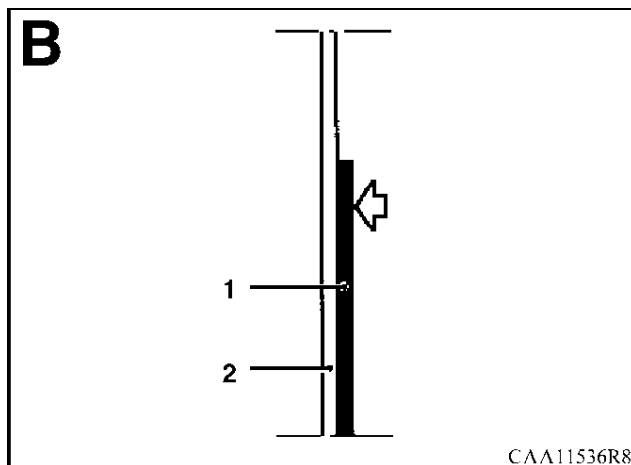
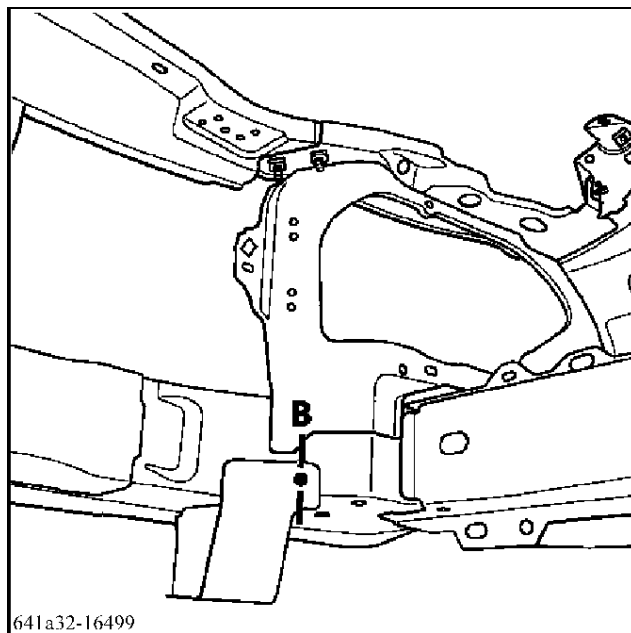
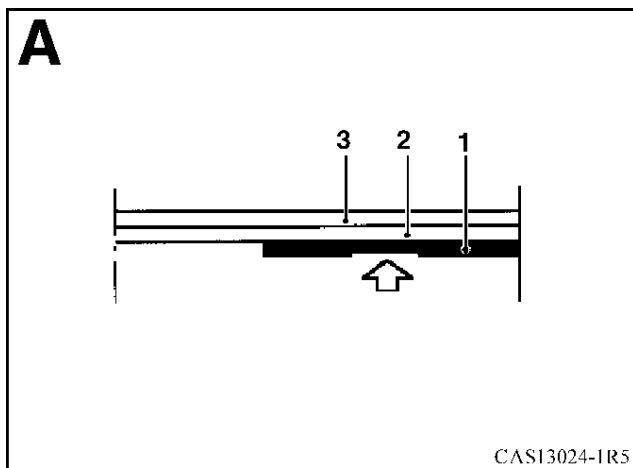
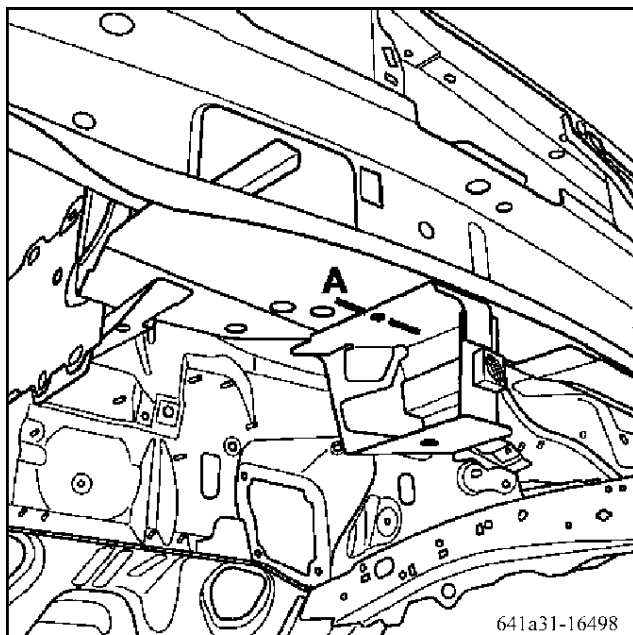
- |   |                                  |     |
|---|----------------------------------|-----|
| 1 | Кронштейн буксировочной проушины | 2   |
| 2 | Усилитель задней стенки          | 0,7 |
| 3 | Пол                              | 0,7 |



Замена кронштейна передней буксировочной проушины является дополнительной операцией при замене передней поперечной балки кузова.

### СОЕДИНЯЕМЫЕ ДЕТАЛИ (толщина в мм):

- |   |  |     |
|---|--|-----|
| 1 | Кронштейн буксировочной проушины           | 2   |
| 2 | Передняя поперечная балка кузова           | 1,5 |
| 3 | Усилитель передней поперечной балки кузова | 1,3 |

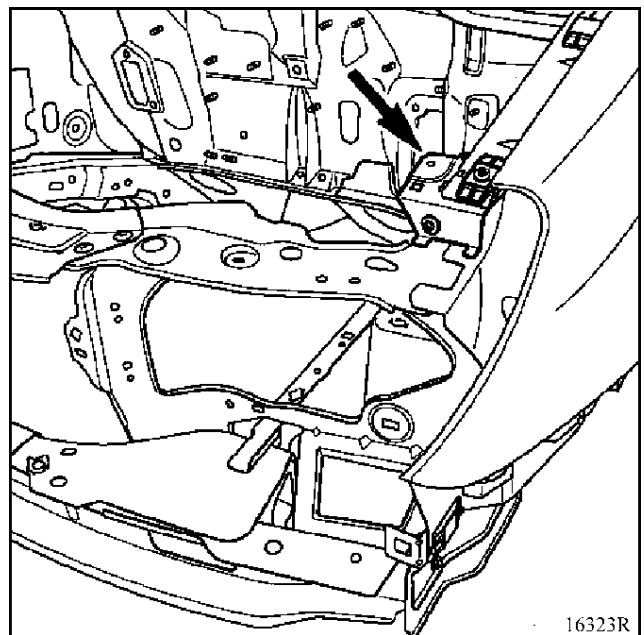
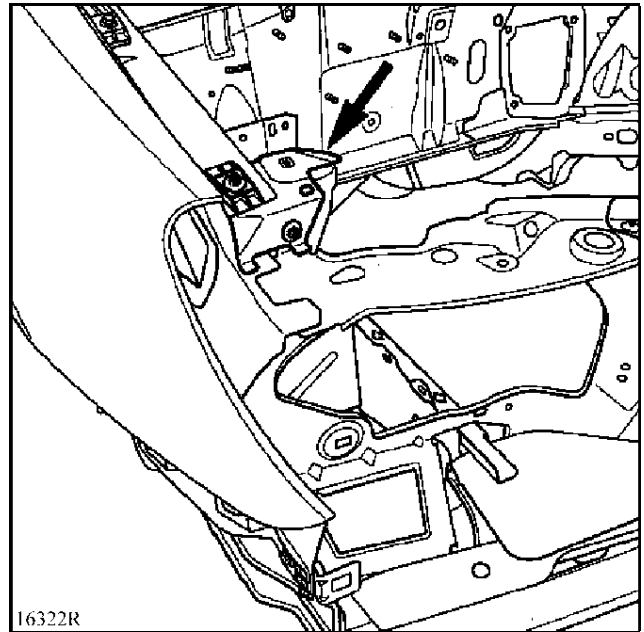
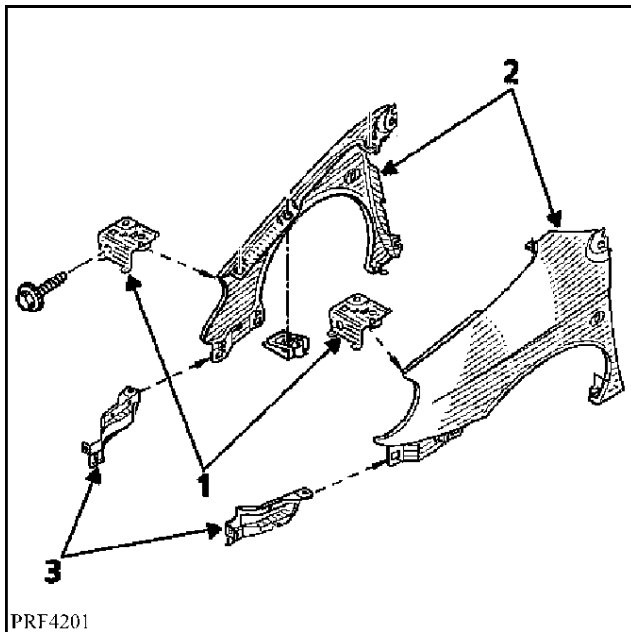


### ВВЕДЕНИЕ

Новые кронштейны были сконструированы с целью компенсировать высоту новых крыльев. Кронштейны крепятся с помощью болтов к переднему брызговику и к панели крепления фар. Они также используются для крепления фар.

### СОСТАВ ДЕТАЛИ, ПОСТАВЛЯЕМОЙ СО СКЛАДА:

- 1 Верхние кронштейны крепления.
- 2 Крылья.
- 3 Нижние кронштейны крепления.

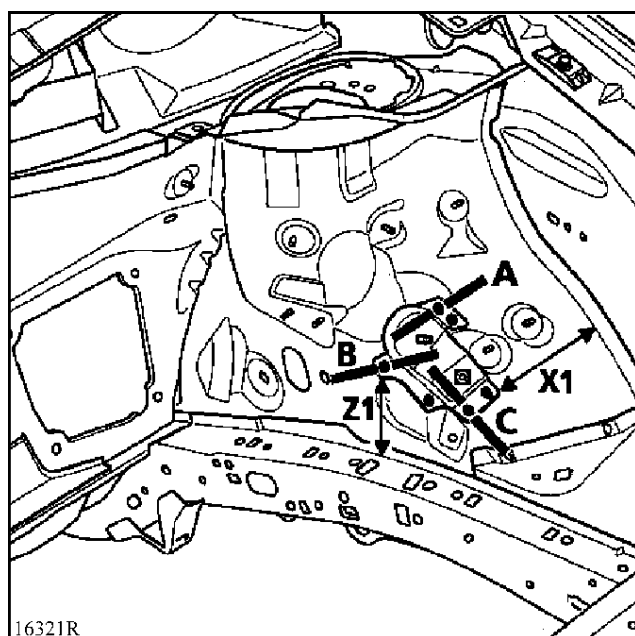


Из-за унификации Склад запасных частей поставляет только кузова, в которых установка аккумуляторной батареи предусмотрена в моторном отсеке. Для крепления полки под аккумулятор к колесной арке приварен кронштейн.

Если при обслуживании автомобилей фазы I кронштейн крепления полки под аккумулятор вызывает затруднения, его следует снять.

### СОЕДИНЯЕМЫЕ ДЕТАЛИ (толщина в мм):

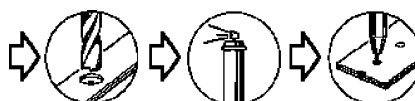
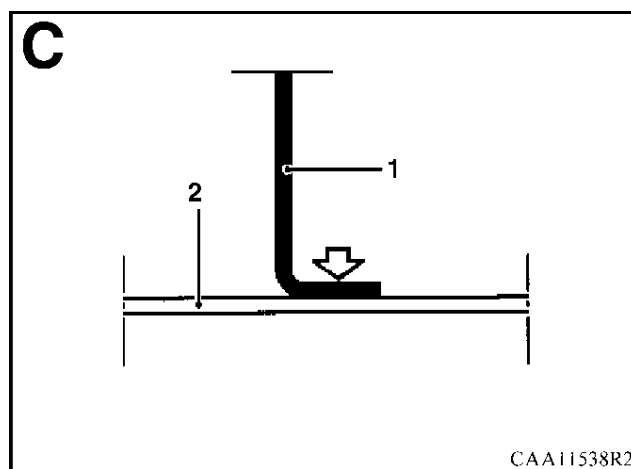
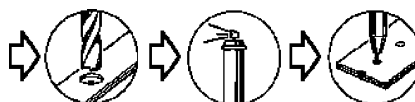
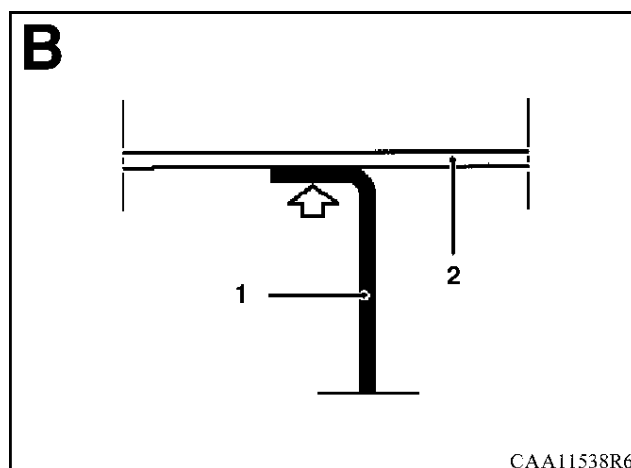
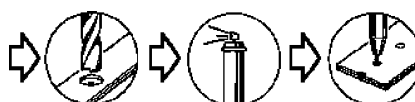
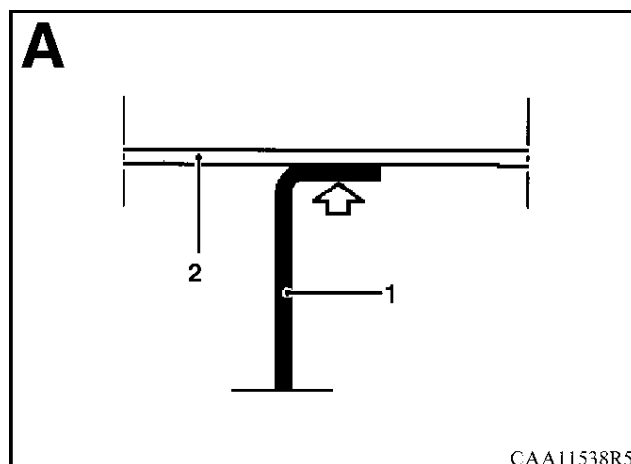
- |   |   |     |
|---|---|-----|
| 1 | Кронштейн крепления полки под аккумулятор | 1,5 |
| 2 | Колесная арка                             | 1   |



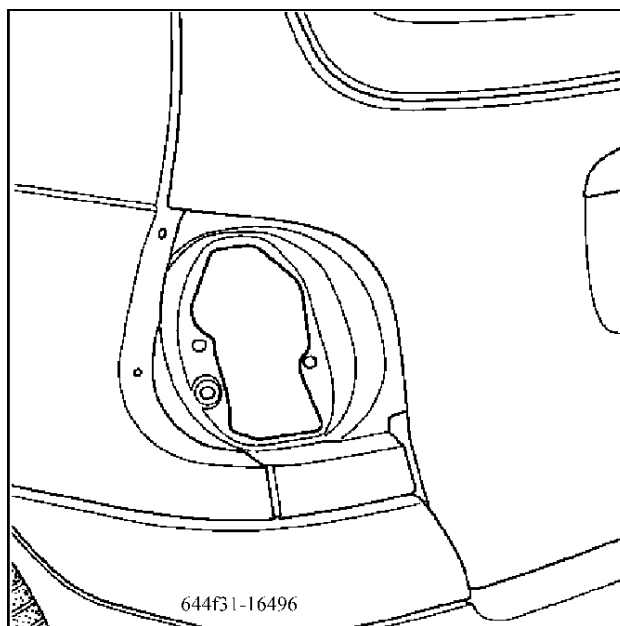
Справочные размеры:

X1=126 мм

Z1=105 мм

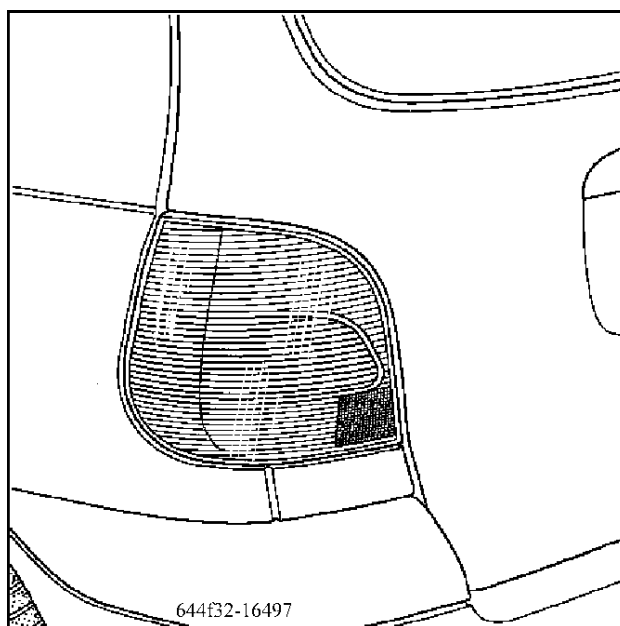






На автомобилях фазы II проемы под панели крепления задних фонарей были увеличены из-за установки на них задних противотуманных фонарей, которые на автомобилях фазы I устанавливались на панели крепления номерного знака.

Фонари не взаимозаменяемы, иначе говоря, нельзя установить фонари нового типа на автомобили прежних моделей и наоборот.



### ВВЕДЕНИЕ

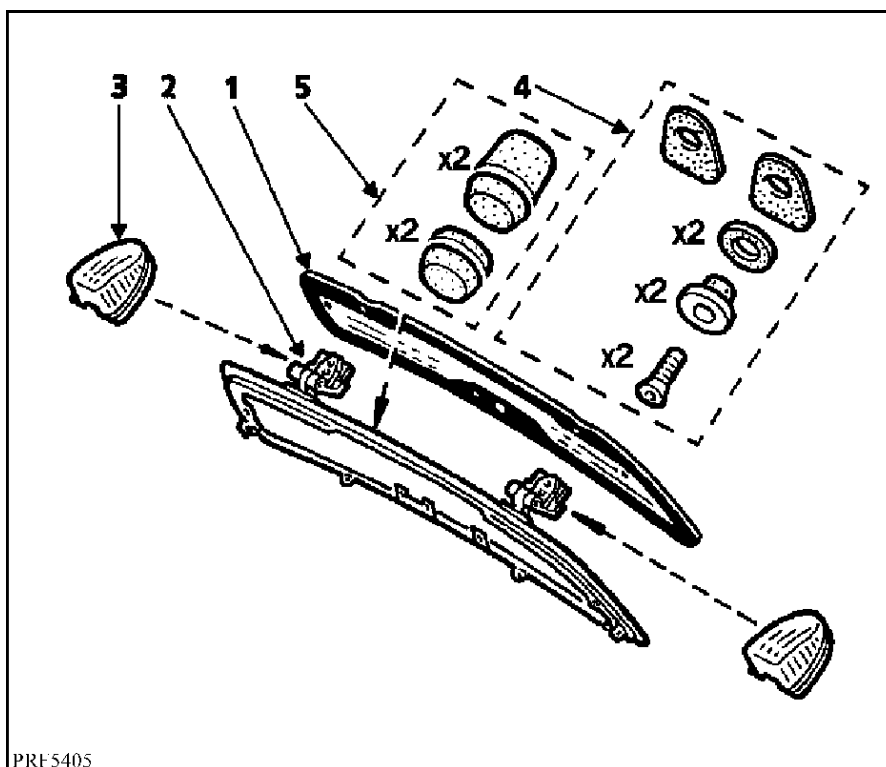
Стекло может открываться отдельно от двери задка. Оно крепится в металлической рамке, которая установлена на клею в проеме двери.

Ниже приведена методика выполнения операции по снятию и установке только стекла и снятию и установке рамки со стеклом в сборе.

Склад запасных частей поставляет заднее стекло в следующей комплектации:

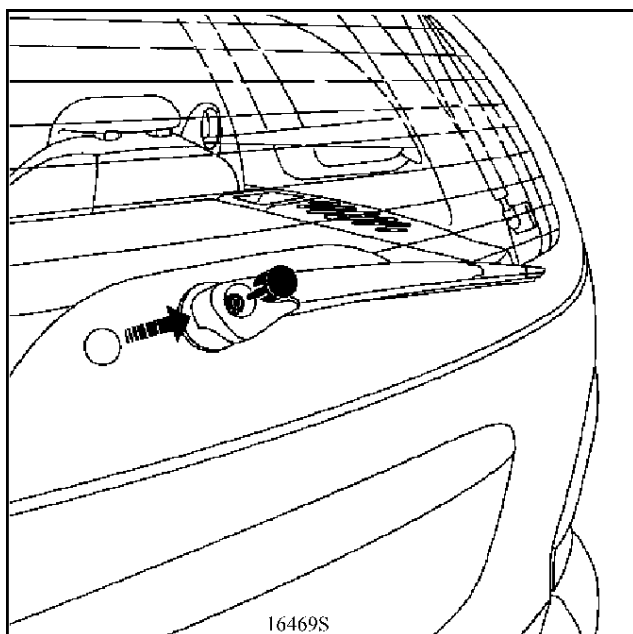
- самоустанавливающиеся покрытые клеящим составом гайки крепления опоры шарнира газового амортизатора двери задка,
- самоклеящийся обогреватель на пленочной основе в комплекте,
- кронштейн фиксатора замка, устанавливаемый на клею.

### СОСТАВ ДЕТАЛИ, ПОСТАВЛЯЕМОЙ СО СКЛАДА ЗАПАСНЫХ ЧАСТЕЙ



- 1 Открывающееся стекло.
- 2 Рамка открывающегося стекла.
- 3 Накладки петель.
- 4 Набор крепежных деталей для установки стекла.
- 5 Набор упоров, используемых при приклеивании стекла.

### СНЯТИЕ ИЛИ ЗАМЕНА ЗАДНЕГО СТЕКЛА



Снимите:

- привод стеклоочистителя заднего стекла,
- ВНИМАНИЕ:** для снятия заглушки гайки, необходимо установить инструмент под рычаг стеклоочистителя, как указано стрелкой на рисунке, чтобы вывести ее из фиксированного положения.
- скобу замка (данные операции не являются необходимыми при замене заднего стекла),
  - кабели питания цепи обогрева (разъемы расположены в стойках двери задка),
  - газовые амортизаторы (для этого извлеките стопорные кольца),
  - заднее стекло, вывернув верхние винты крепления (А). Данная операция выполняется вдвоем, стекло должно быть открыто.

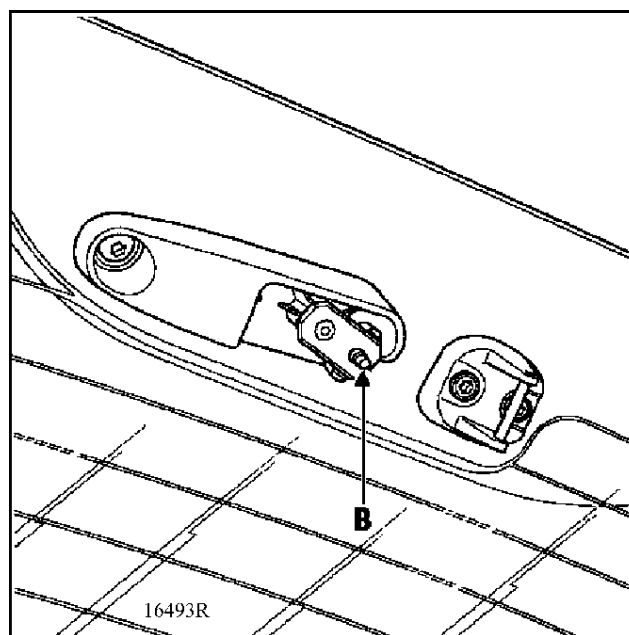
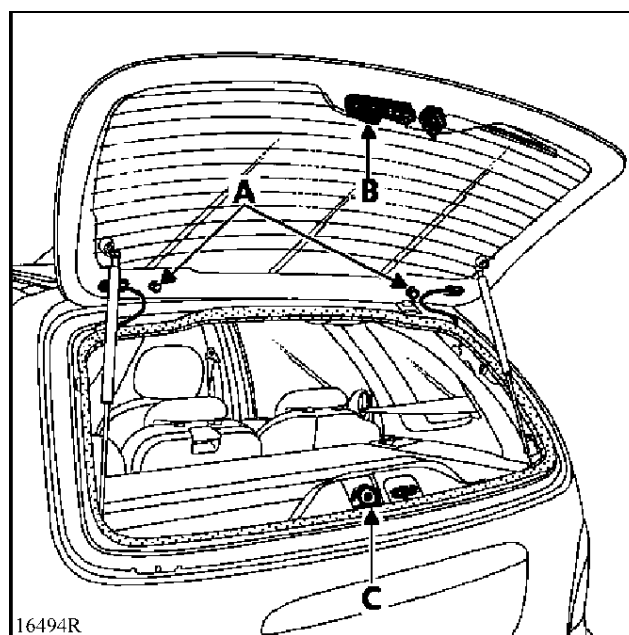
**ПРИМЕЧАНИЕ.** Для установки рычага на место следует включить электромотор привода стеклоочистителя без рычага; упор привода (В), установленный на рамке заднего стекла, зайдет в направляющую втулку (С) мотора. Выключите мотор. Он автоматически станет в исходное положение. Установите рычаг в его первоначальное положение.

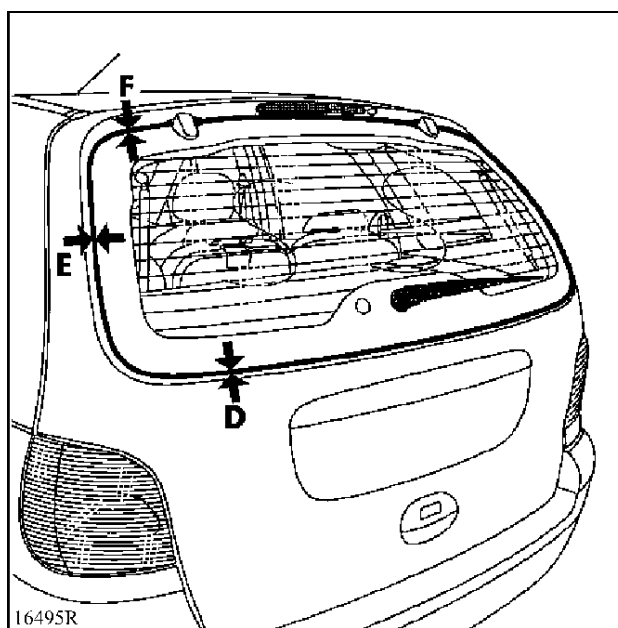
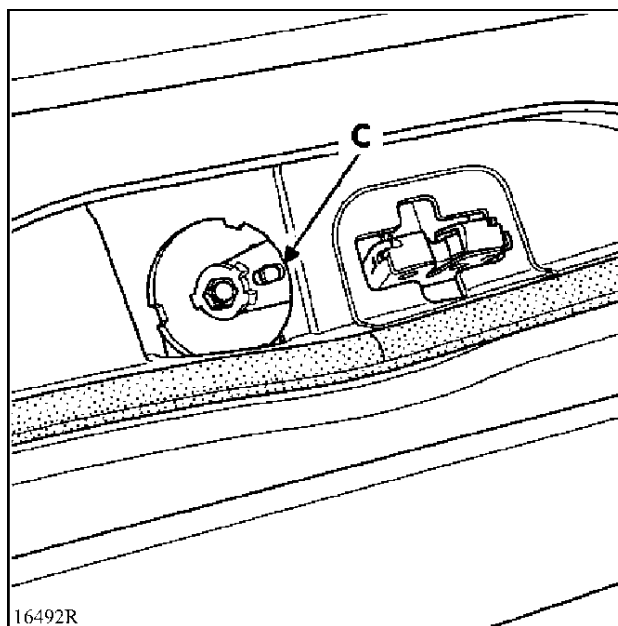
### УСТАНОВКА

МОМЕНТЫ ЗАТЯЖКИ (даН·м)	
Верхние винты крепления (А)	8

Установка производится в порядке, обратном снятию.

### УСТАНОВКА ЗАДНЕГО СТЕКЛА





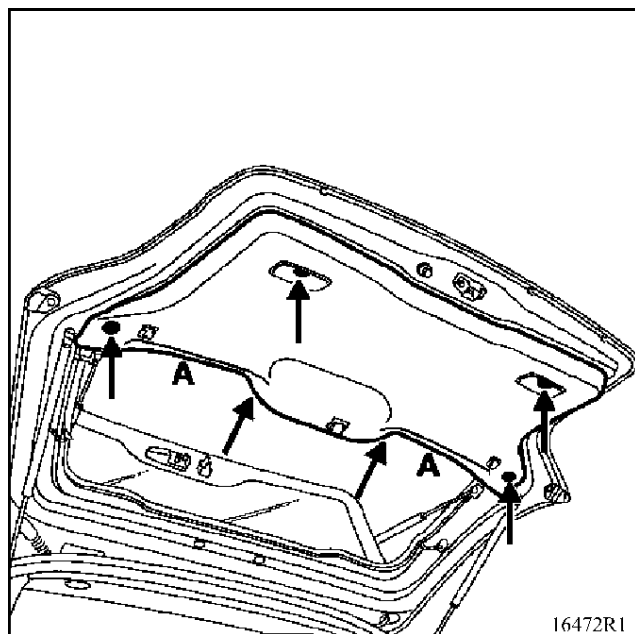
Размеры зазоров:

D = 5 мм

E = 5 мм

F = 4 мм

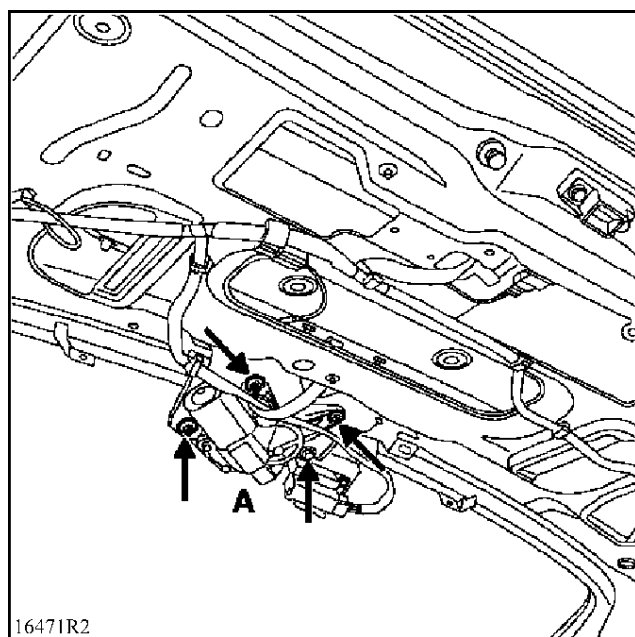
### СНЯТИЕ ВНУТРЕННЕЙ ОБЛИЦОВКИ



Отвернуть:

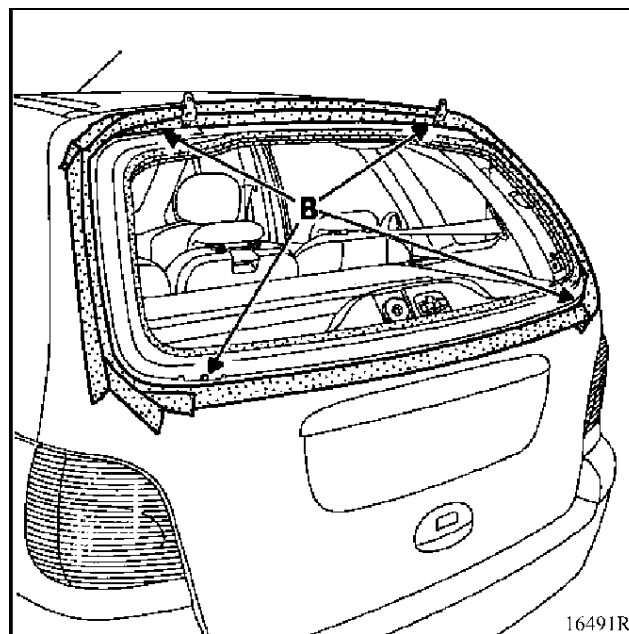
- шесть винтов T20 (A),
- снять пружинные фиксаторы, используя специальные пассатижи.

### СНЯТИЕ МОТОРА СТЕКЛООЧИСТИТЕЛЯ



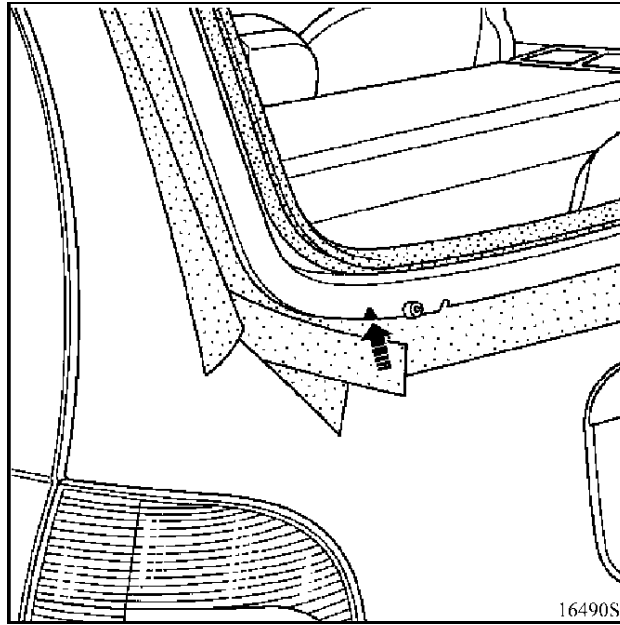
Выверните четыре винта крепления (A).

### СНЯТИЕ РАМКИ ЗАДНЕГО СТЕКЛА



Снять четыре упора (B), устанавливаемых при приклеивании стекла к рамке.

Наклейте две защитные ленты по всему периметру прохождения клеевого валика, чтобы не повредить краску при обрезке.

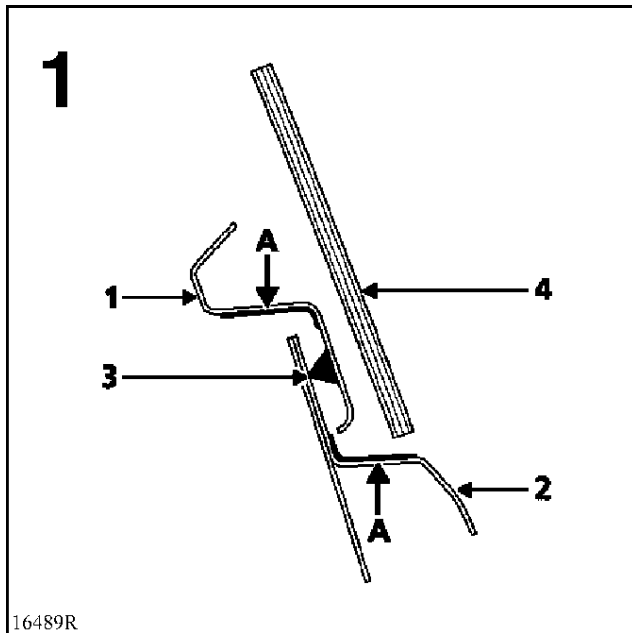


Пропустите проволоку сквозь нижний левый угол, в месте, указанном на рисунке стрелкой.

Установите по месту режущий инструмент и ручку-натяжитель.

Стандартная обрезка по клеевому валику.

### ПОДГОТОВКА К ПРИКЛЕИВАНИЮ



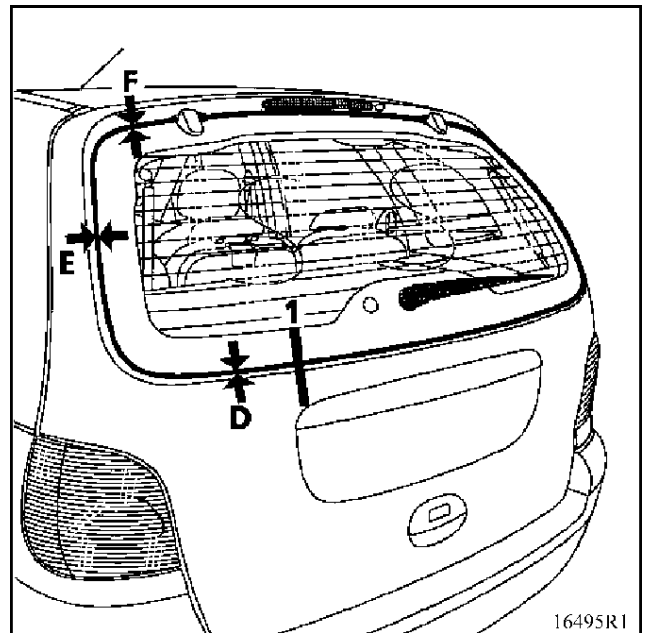
- 1 Рамка
- 2 Дверь задка
- 3 Клеевой валик
- 4 Заднее стекло

При подготовке к приклеиванию и во время приклеивания следует руководствоваться технической нотой по общей методике приклеивания стекол № 371А.

**ПРИМЕЧАНИЕ.** Перед наложением грунта для металла и валика клея необходимо защитить чем-нибудь зону (А): при открытом стекле будет видно любое выступание грунта или валика.

Установите по месту четыре установочных упора.

**ВАЖНОЕ ЗАМЕЧАНИЕ.** Заднее стекло необходимо установить в рамку перед операцией приклеивания. Накладывать мастику следует на рамку, а не на дверь задка.



Установите рамку в сборе с задним стеклом в проем, соблюдая при этом заданные размеры зазоров. Следите за тем, чтобы по всему периметру рамка плотно прилегала к двери задка, не выступая.

Размеры зазоров:

D = 5 мм

E = 5 мм

F = 4 мм

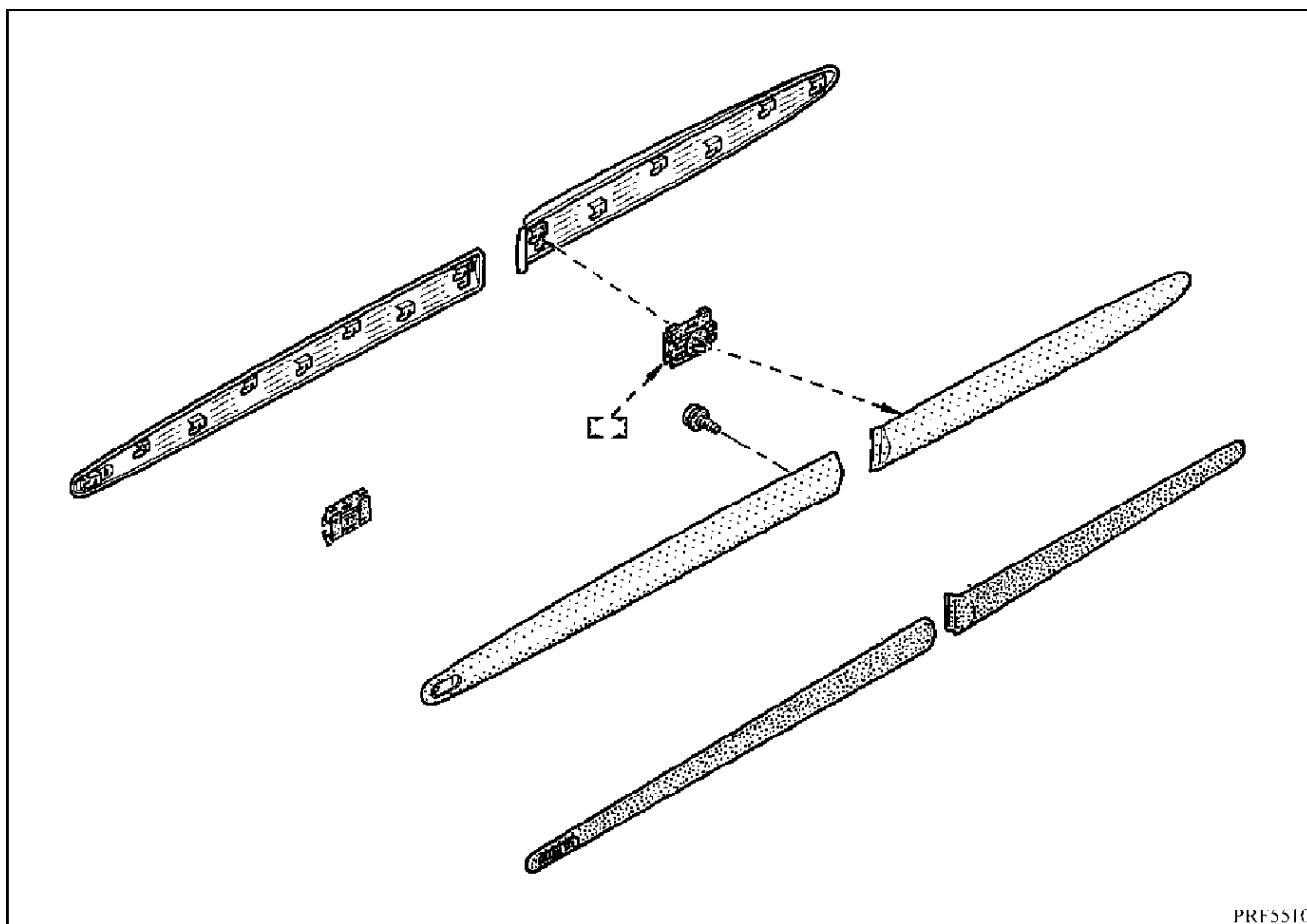
### ВВЕДЕНИЕ

Новые защитные боковые накладки дверей новых моделей Меган и Сценик снимаются иначе, чем ранее.

Вместо съемных фиксаторов использованы фиксаторы, запрессованные в накладку.

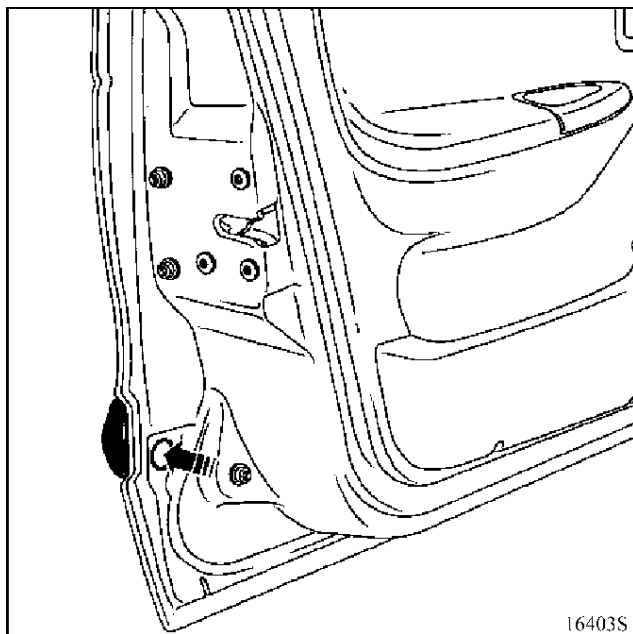
Ниже приведены рекомендации по выполнению операции.

**ПРИМЕЧАНИЕ.** Накладки автомобилей фазы II не могут устанавливаться на автомобили фазы I, тогда как наклейки автомобилей фазы I могут устанавливаться на автомобили фазы II.



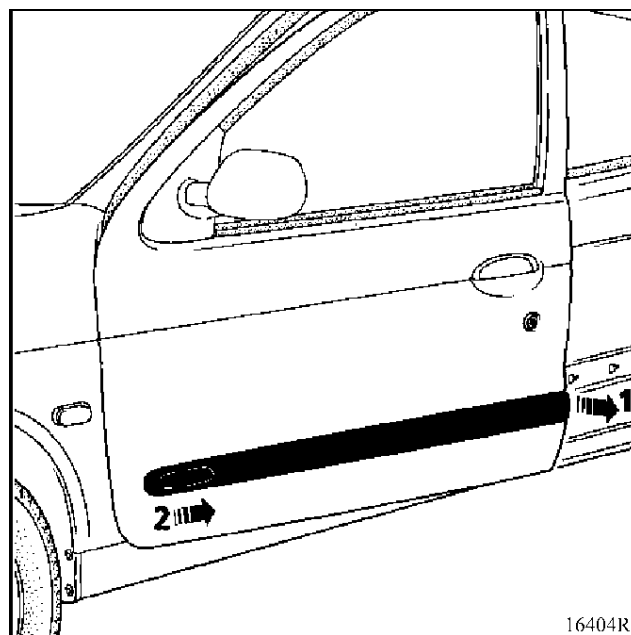


### СНЯТИЕ ЗАЩИТНЫХ НАКЛАДОК ПЕРЕДНЕЙ ДВЕРИ



Снимите заглушку, открывающую доступ к фиксатору боковой накладки.

С помощью плоской отвертки, слегка нажав на нее в направлении, указанном стрелкой (см. схему), выведите из фиксированного положения направляющую фиксатора боковой накладки.

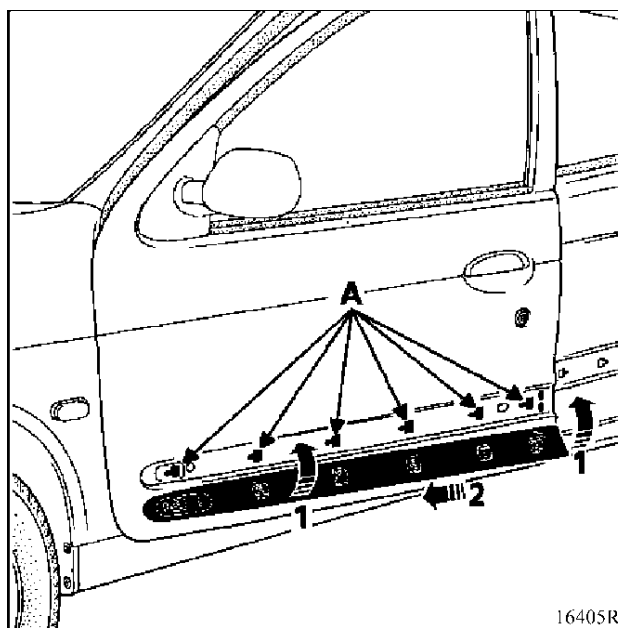


Немного оттяните накладку наружу, чтобы вывести центровочный упор из его направляющего отверстия (стрелка 1).

Удерживая накладку в этом положении, сдвиньте ее назад (стрелка 2)

При снятии накладок задних дверей накладки перемещаются в обратном направлении, то есть в сторону передней части автомобиля.

### УСТАНОВКА ЗАЩИТНЫХ НАКЛАДОК ДВЕРИ



Установите фиксаторы накладки напротив соответствующих отверстий (А).

Прижмите накладку к панели (как показано стрелкой 1).

Переместите накладку к передней части автомобиля (как показано на рисунке стрелкой 2).

Для накладок задних дверей направление перемещения обратное – в сторону задней части автомобиля.

**ПРИМЕЧАНИЕ.** На автомобилях Сценик фазы II отверстия имеют овальную форму, но принцип установки накладок остается тем же самым.