

# Mégane

**T. H. 3477A**

---

**XA0X**

---

**Базовый документ: Техническая нота 3435A**

---

## **ДИАГНОСТИКА ПОДУШКИ БЕЗОПАСНОСТИ AUTOLIV ACU3.8**

**ТИП ЭБУ: ACU3.8  
№ VDIAG: 08**

---

**77 11 301 593**

**МАРТ 2001**

**EDITION RUSSE**

---

"Методы ремонта, рекомендуемые изготовителем в настоящем документе, соответствуют техническим условиям, действительным на момент составления руководства.

В случае внесения конструктивных изменений в изготовление деталей, узлов, агрегатов автомобиля данной модели, методы ремонта могут быть также соответственно изменены".

Все авторские права принадлежат Renault.

Воспроизведение или перевод, в том числе частичные, настоящего документа, равно как и использование системы нумерации запасных частей, запрещены без предварительного письменного разрешения Renault.

© RENAULT 2001

---

## Содержание

Страницы

### **88** ПОДУШКА БЕЗОПАСНОСТИ - ПРЕДНАТЯЖИТЕЛИ РЕМНЯ БЕЗОПАСНОСТИ

Предисловие	88-1
Интерпретация неисправностей	88-2
Контроль соответствия	88-20
Дополнительная информация	88-21
Алгоритм поиска неисправностей	88-23

---

**ДИАГНОСТИКА - ПРЕДИСЛОВИЕ**

В данном документе описаны особенности диагностики для автомобилей **MEGANE**, оборудованных ЭБУ **ПОДУШКИ БЕЗОПАСНОСТИ AUTOLIV ACU3.8 с VDIAG: 08**.

Данная техническая нота "Особенности" дополняет или отменяет информацию по диагностике, приведенную в технической ноте "Общая диагностика". Ее следует использовать при проведении диагностики указанных выше автомобилей.

Для проведения диагностики данной системы необходимо иметь следующие документы и приспособления:

- Техническую ноту "Общая диагностика";
- Техническую ноту "Особенности диагностики" для данного автомобиля;
- Функциональную схему электрооборудования данного автомобиля;
- Приборы, указанные в разделе "Необходимое оборудование".

**ОБОРУДОВАНИЕ, НЕОБХОДИМОЕ ДЛЯ ПРОВЕДЕНИЯ РАБОТ С СИСТЕМОЙ ПОДУШКИ БЕЗОПАСНОСТИ И СИСТЕМОЙ ПРЕДНАТЯЖИТЕЛЕЙ РЕМНЕЙ БЕЗОПАСНОСТИ:**

- диагностический прибор (кроме XR25);
- комплект адаптеров и контактных плат для использования функции "Проверка электропроводок подушек безопасности и преднатяжителей" приборов CLIP и NXR или модернизированный тестер XRBAГ, включающий в себя новый адаптер на 50 контактов B52 к оранжевому разъему ЭБУ;
- мультиметр.

Вследствие модернизации комплекта новых разъемов воспламенителей пиропатрона подушки безопасности модернизирован имитатор воспламенителя.

**МЕСТНАЯ МОДЕРНИЗАЦИЯ ИМИТАТОРА ВОСПЛАМЕНИТЕЛЯ:**

Снимите воспламенитель с его красного держателя и нажмите на одну из двух блокировочных выемок коричневого цвета.

**НАПОМИНАНИЕ:**

При обслуживании системы подушек безопасности и преднатяжителей ремней безопасности обязательно необходимо с помощью диагностического прибора заблокировать ЭБУ, чтобы избежать самопроизвольного срабатывания (все электрические цепи воспламенения должны быть заблокированы). Данный режим "блокировки" подтверждает индикация сигнальной лампы на щитке приборов.

При отсутствии диагностического прибора выключите зажигание и извлеките плавкий предохранитель цепи питания системы, затем подождите не менее 2 секунд, пока не произойдет разрядка конденсатора.

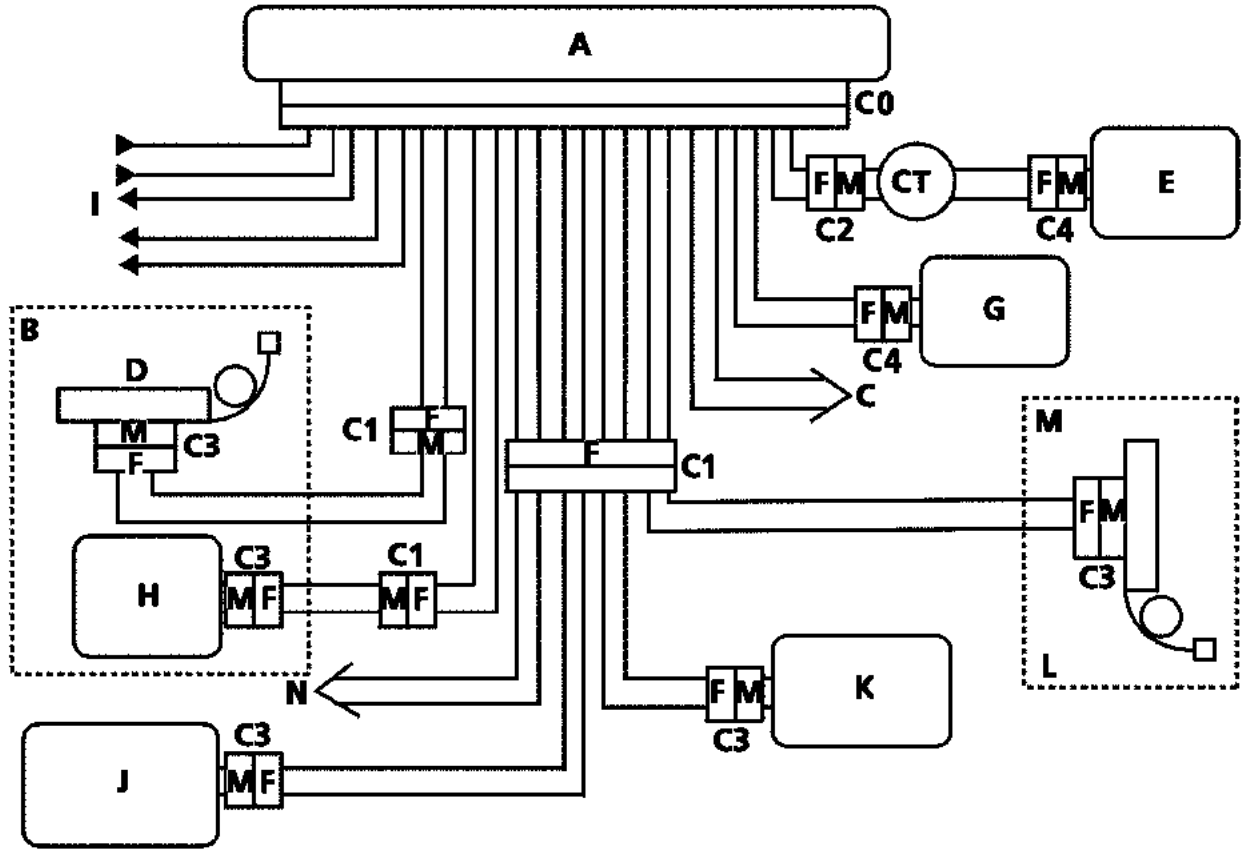
Запрещается выполнять измерения в цепях воспламенения подушек безопасности и преднатяжителей любым другим устройством, кроме прибора XRBAГ или приборов CLIP и NXR с использованием функции "Проверка жгутов подушек безопасности и преднатяжителей".

Перед использованием имитатора воспламенителя убедитесь в том, что его сопротивление находится в пределах 1,8-2,5 Ом.

При выполнении работ следите, чтобы напряжение питания ЭБУ было не ниже 10 В.

### ДИАГНОСТИКА - ИНТЕРПРЕТАЦИЯ НЕИСПРАВНОСТЕЙ

Фронтальные и боковые подушки безопасности (голова + грудь) + преднатяжители (передние + задние) на центральном блоке.



- |  |   |
|--|---|
| <b>A</b> Центральный блок  | +12 В/масса   |
| <b>B</b> Сиденье водителя  | <b>I</b> Сигнальная лампа/Провода системы диагностики               |
| <b>C</b> Переднее сиденье пассажира  | Датчики удара/Информация об ударе                                   |
| <b>D</b> Преднатяжитель замка  | <b>J/K</b> Воспламенители пиропатронов надувных шторок безопасности |
| <b>E</b> Воспламенитель пиропатрона фронтальной подушки безопасности водителя            | <b>L</b> Катушка заднего ремня безопасности с пиропатроном          |
| <b>G</b> Воспламенитель пиропатрона фронтальной подушки безопасности переднего пассажира | <b>M</b> Заднее место со стороны пассажира                          |
| <b>H</b> Воспламенитель пиропатрона передней боковой подушки безопасности                | <b>N</b> Заднее сиденье со стороны водителя                         |
|  | <b>CT</b> Контактное кольцо   |

ФРОНТАЛЬНЫЕ ПОДУШКИ БЕЗОПАСНОСТИ		
	Точка измерения	Нормальное значение
Водитель	C0, C2 и C4	от 1,8 до 6,2 Ом
Пассажир	C0 и C4	1,8-4 Ом
БОКОВЫЕ ПОДУШКИ БЕЗОПАСНОСТИ И ПРЕНАТЯЖИТЕЛИ РЕМНЕЙ БЕЗОПАСНОСТИ		
	Точка измерения	Нормальное значение
	C0, C1 и C3	1,8-4 Ом

Регулируемое значение сопротивления изоляции: индикация  $\geq 100.h$  или мигающее число 9999.

### ДИАГНОСТИКА - ИНТЕРПРЕТАЦИЯ НЕИСПРАВНОСТЕЙ

<b>DF063 ПРИСУТСТВУЮЩАЯ</b>	<p><u>Цепь датчиков "isofix"</u></p> <p>CO : Разомкнутая цепь          CC.0 : Короткое замыкание на массу          CC.1 : Короткое замыкание на +12 В          1.DEF : Конфигурация          2.DEF : Взаимосвязь состояний двух контактов (блокировка с помощью ISOFIX)</p>
---------------------------------	---

<b>УКАЗАНИЯ</b>	<p><b>Особенности:</b> При работе с разъемом ЭБУ используйте адаптер на 50 контактов B52.          Заблокируйте подушку безопасности с помощью команды с диагностического прибора.</p>
-----------------	--

<b>CO - CC.0 - CC.1</b>	<b>УКАЗАНИЯ</b>	Отсутствуют
-------------------------	-----------------	-------------

См. параметры **PR101** и **PR102**.

- Нормальное значение при наличии детского сиденья: 100 Ом.
- Нормальное значение при отсутствии детского сиденья: 400 Ом.

**Какой параметр свидетельствует о неисправности цепи датчика ISOFIX?**

<b>PR101</b>	<p>Неисправность цепи датчика ISOFIX B.</p> <p>Проверьте состояние подсоединения ЭБУ.          Проверьте состояние разъема на 50 контактов (фиксация, подсоединение и т. п.).          Убедитесь в правильности подключения и надежности подсоединения датчика.          Убедитесь в отсутствии обрывов и замыкания в цепи:</p> <table style="width: 100%; border: none;"> <tr> <td style="text-align: center;">контактная плата B52 <b>вывод 13</b></td> <td style="text-align: center;">→</td> <td style="text-align: center;">разъем датчика</td> </tr> <tr> <td style="text-align: center;">контактная плата B52 <b>вывод 14</b></td> <td style="text-align: center;">→</td> <td style="text-align: center;">разъем датчика</td> </tr> </table>	контактная плата B52 <b>вывод 13</b>	→	разъем датчика	контактная плата B52 <b>вывод 14</b>	→	разъем датчика
контактная плата B52 <b>вывод 13</b>	→	разъем датчика					
контактная плата B52 <b>вывод 14</b>	→	разъем датчика					

<b>PR102</b>	<p>Неисправность цепи датчика ISOFIX A.</p> <p>Проверьте состояние подсоединения ЭБУ.          Проверьте состояние разъема на 50 контактов (фиксация, подсоединение и т. п.).          Убедитесь в правильности подключения и надежности подсоединения датчика.          Убедитесь в отсутствии обрывов и замыкания в цепи:</p> <table style="width: 100%; border: none;"> <tr> <td style="text-align: center;">контактная плата B52 <b>вывод 12</b></td> <td style="text-align: center;">→</td> <td style="text-align: center;">разъем датчика</td> </tr> <tr> <td style="text-align: center;">контактная плата B52 <b>вывод 37</b></td> <td style="text-align: center;">→</td> <td style="text-align: center;">разъем датчика</td> </tr> </table>	контактная плата B52 <b>вывод 12</b>	→	разъем датчика	контактная плата B52 <b>вывод 37</b>	→	разъем датчика
контактная плата B52 <b>вывод 12</b>	→	разъем датчика					
контактная плата B52 <b>вывод 37</b>	→	разъем датчика					

<b>ПОСЛЕ УСТРАНЕНИЯ НЕИСПРАВНОСТИ</b>	<p>Подсоедините ЭБУ и датчики ISOFIX, затем включите зажигание.          Удалите данные из памяти ЭБУ, затем выключите зажигание.          Повторите проверку с использованием диагностического прибора и при отсутствии неисправностей разблокируйте ЭБУ.          Замените неисправный датчик(-и).</p>
---	--

**ДИАГНОСТИКА - ИНТЕРПРЕТАЦИЯ НЕИСПРАВНОСТЕЙ****DF063****(продолжение)****1.DEF****УКАЗАНИЯ**

Отсутствуют.

Данная неисправность вызвана несоответствием, определенным ЭБУ, между конфигурацией ЭБУ и оборудованием автомобиля. ЭБУ распознает наличие элемента, не входящего в его конфигурацию.

Измените конфигурацию ЭБУ при помощи команды "Конфигурация элементов системы" из меню "Порядок выполнения" диагностических приборов.

**2.DEF****УКАЗАНИЯ**

Отсутствуют.

Данная неисправность вызвана несоответствием, определенным ЭБУ, между конфигурацией ЭБУ и оборудованием автомобиля. ЭБУ распознает наличие элемента, не входящего в его конфигурацию.

Измените конфигурацию ЭБУ при помощи команды "Конфигурация элементов системы" из меню "Порядок выполнения" диагностических приборов.

**ПОСЛЕ  
УСТРАНЕНИЯ  
НЕИСПРАВНОСТИ**

Удалите данные из памяти ЭБУ, затем выключите зажигание.  
Повторите проверку с использованием диагностического прибора и при  
отсутствии неисправностей разблокируйте ЭБУ.

### ДИАГНОСТИКА - ИНТЕРПРЕТАЦИЯ НЕИСПРАВНОСТЕЙ

<b>DF069 ПРИСУТСТВУЮЩАЯ</b>	<p><u>Цепь надувной шторки безопасности со стороны пассажира</u></p> <p>CC : Короткое замыкание CO : Разомкнутая цепь CC.1 : Короткое замыкание на +12 В CC.0 : Короткое замыкание на массу</p>
---------------------------------	---

<b>УКАЗАНИЯ</b>	<p><b>Особенности:</b> Запрещается проводить измерения в цепях воспламенения любым другим прибором, кроме Clip, NXR или XRBAG.</p> <p>При работе с разъемом ЭБУ используйте адаптер на 50 контактов B52. На автомобилях с правосторонним управлением измерение производится на <b>проводе С</b>, соединенном с контактами 1 и 2 разъема на 8 контактов.</p>
-----------------	---

<b>CO - CC</b>	<b>УКАЗАНИЯ</b>	Отсутствуют.
----------------	-----------------	--------------

Заблокируйте ЭБУ.

Выключите зажигание и проверьте правильность подсоединения воспламенителя надувной шторки безопасности со стороны пассажира.

Отсоедините воспламенитель надувной шторки безопасности со стороны пассажира и подсоедините имитатор воспламенителя к разъему воспламенителя.

Включите зажигание и произведите проверку с использованием диагностического прибора.

Замените надувную шторку безопасности со стороны пассажира, если неисправность стала определяться как запомненная (больше не определяется как присутствующая).

Проверьте подсоединение синего промежуточного разъема на 8 контактов, который находится под правым передним сиденьем (контакты 7 и 8). При необходимости устраните неисправность.

Подсоедините контрольный адаптер на 8 контактов к проводке шторки безопасности (вывод C1).

Для измерения сопротивления на **проводе D** используйте только приборы CLIP, NXR или XRBAG.

Если полученное значение не соответствует норме, то это свидетельствует о неисправности проводки между разъемом на 8 контактов и шторкой безопасности (C1/C3). При необходимости замените проводку.

Снова проверьте подсоединение промежуточного разъема на 8 контактов (контакты 7 и 8), а затем разъема на 50 контактов (контакты 20 и 45).

Если неисправность сохраняется, это свидетельствует о наличии неисправности в проводке между ЭБУ и промежуточным разъемом на 8 контактов (C0/C1). При необходимости замените проводку.

<b>ПОСЛЕ УСТРАНЕНИЯ НЕИСПРАВНОСТИ</b>	<p>Подсоедините ЭБУ и воспламенитель модуля надувной шторки безопасности со стороны пассажира, затем включите зажигание.</p> <p>Удалите данные из памяти ЭБУ, затем выключите зажигание.</p> <p>Повторите проверку с использованием диагностического прибора и при отсутствии неисправностей разблокируйте ЭБУ.</p> <p>В случае замены старый модуль шторки безопасности со стороны пассажира подлежит уничтожению (прибор <b>Elé. 1287</b>).</p>
---	---

### ДИАГНОСТИКА - ИНТЕРПРЕТАЦИЯ НЕИСПРАВНОСТЕЙ

<b>DF069</b>  (продолжение)	
-----------------------------------	--

<b>СС.1 - СС.0</b>	<b>УКАЗАНИЯ</b>	Отсутствуют.
--------------------	-----------------	--------------

Заблокируйте ЭБУ.

Выключите зажигание и проверьте правильность подсоединения воспламенителя надувной шторки безопасности со стороны пассажира.

Отсоедините воспламенитель надувной шторки безопасности со стороны пассажира и подсоедините имитатор воспламенителя к разъему воспламенителя.

Включите зажигание и произведите проверку с использованием диагностического прибора.

Замените надувную шторку безопасности со стороны пассажира, если неисправность стала определяться как запомненная (больше не определяется как присутствующая).

Проверьте подсоединение синего промежуточного разъема на 8 контактов, который находится под правым передним сиденьем (контакты 7 и 8). При необходимости устраните неисправность.

Подсоедините контрольный адаптер на 8 контактов к проводке шторки безопасности (вывод С1).

Для измерения сопротивления изоляции на **проводе D** в зависимости от типа неисправности используйте только приборы CLIP, NXR или XRBAG.

Если полученное значение не соответствует норме, то это свидетельствует о неисправности проводки между разъемом на 8 контактов и шторкой безопасности (С1/С3). При необходимости замените проводку.

Снова проверьте подсоединение промежуточного разъема на 8 контактов (контакты 5 и 6), а затем разъема на 50 контактов (контакты 20 и 45).

Если неисправность сохраняется, это свидетельствует о наличии неисправности в проводке между ЭБУ и промежуточным разъемом на 8 контактов (С0/С1). При необходимости замените проводку.

Если полученное значение находится в пределах нормы, повторно проверьте соединения ЭБУ.

#### **ПОСЛЕ УСТРАНЕНИЯ НЕИСПРАВНОСТИ**

Подсоедините ЭБУ и воспламенитель модуля надувной шторки безопасности со стороны пассажира, затем включите зажигание.

Удалите данные из памяти ЭБУ, затем выключите зажигание.

Повторите проверку с использованием диагностического прибора и при отсутствии неисправностей разблокируйте ЭБУ.

В случае замены старый модуль шторки безопасности со стороны пассажира подлежит уничтожению (прибор **Elé. 1287**).



### ДИАГНОСТИКА - ИНТЕРПРЕТАЦИЯ НЕИСПРАВНОСТЕЙ

<b>DF070 ПРИСУТСТВУЮЩАЯ</b>	<p><u>Цепь надувной шторки безопасности со стороны водителя</u></p> <p>CC : Короткое замыкание          CO : Разомкнутая цепь          CC.1 : Короткое замыкание на +12 В          CC.0 : Короткое замыкание на массу</p>
---------------------------------	---

<b>УКАЗАНИЯ</b>	<p><b>Особенности:</b> Запрещается проводить измерения в цепях воспламенения любым другим прибором, кроме Clip, NXR или XRBAG.</p> <p>При работе с разъемом ЭБУ используйте адаптер на 50 контактов B52. На автомобилях с правосторонним управлением измерение производится на <b>проводе D</b>, соединенном с контактами 7 и 8 разъема на 8 контактов.</p>
-----------------	---

<b>CO - CC</b>	<b>УКАЗАНИЯ</b>	Отсутствуют.
----------------	-----------------	--------------

Заблокируйте ЭБУ.

Выключите зажигание и проверьте правильность подсоединения воспламенителя надувной шторки безопасности со стороны водителя.

Отсоедините воспламенитель надувной шторки безопасности со стороны водителя и подсоедините имитатор воспламенителя к разъему воспламенителя.

Включите зажигание и произведите проверку с использованием диагностического прибора.

Замените шторку безопасности со стороны водителя, если неисправность стала запомненной (больше не определяется как присутствующая).

Проверьте подсоединение синего разъема на 8 контактов, который находится под правым передним сиденьем (контакты 1 и 2). При необходимости устраните неисправность.

Подсоедините контрольный адаптер на 8 контактов к проводке шторки безопасности (вывод C1).

Для измерения сопротивления на **проводе С** используйте только приборы CLIP, NXR или XRBAG.

Если полученное значение не соответствует норме, то это свидетельствует о неисправности проводки между разъемом на 8 контактов и шторкой безопасности (C1/C3). При необходимости замените проводку.

Снова проверьте подсоединение промежуточного разъема на 8 контактов (контакты 1 и 2), а затем разъема на 50 контактов (контакты 15 и 40).

Если неисправность сохраняется, это свидетельствует о наличии неисправности в проводке между ЭБУ и промежуточным разъемом на 8 контактов (C0/C1). При необходимости замените проводку.

<b>ПОСЛЕ УСТРАНЕНИЯ НЕИСПРАВНОСТИ</b>	<p>Снова подсоедините ЭБУ и воспламенитель надувной шторки безопасности со стороны водителя, затем включите зажигание.</p> <p>Удалите данные из памяти ЭБУ, затем выключите зажигание.</p> <p>Повторите проверку с использованием диагностического прибора и при отсутствии неисправностей разблокируйте ЭБУ.</p> <p>В случае замены старый модуль шторки безопасности со стороны водителя подлежит уничтожению (прибор <b>Elé. 1287</b>).</p>
---	--

### ДИАГНОСТИКА - ИНТЕРПРЕТАЦИЯ НЕИСПРАВНОСТЕЙ

<b>DF070</b>	
(продолжение)	

<b>СС.1 - СС.0</b>	<b>УКАЗАНИЯ</b>	Отсутствуют.
--------------------	-----------------	--------------

Заблокируйте ЭБУ.

Выключите зажигание и проверьте правильность подсоединения воспламенителя надувной шторки безопасности со стороны водителя.

Отсоедините воспламенитель надувной шторки безопасности со стороны водителя и подсоедините имитатор воспламенителя к разъему воспламенителя.

Включите зажигание и произведите проверку с использованием диагностического прибора.

Замените шторку безопасности со стороны водителя, если неисправность стала запомненной (больше не определяется как присутствующая).

Проверьте подсоединение синего разъема на 8 контактов, который находится под правым передним сиденьем (контакты 1 и 2). При необходимости устраните неисправность.

Подсоедините контрольный адаптер на 8 контактов к проводке шторки безопасности (вывод С1).

Для измерения сопротивления изоляции на **проводе С** в зависимости от типа неисправности используйте только приборы CLIP, NXR или XRBAG.

Если полученное значение не соответствует норме, то это свидетельствует о неисправности проводки между разъемом на 8 контактов и шторкой безопасности (С1/С3). При необходимости замените проводку.

Снова проверьте подсоединение промежуточного разъема на 8 контактов (контакты 1 и 2), а затем разъема на 50 контактов (контакты 15 и 40).

Если неисправность сохраняется, это свидетельствует о наличии неисправности в проводке между ЭБУ и промежуточным разъемом на 8 контактов (С0/С1). При необходимости замените проводку.

### **ПОСЛЕ УСТРАНЕНИЯ НЕИСПРАВНОСТИ**

Снова подсоедините ЭБУ и воспламенитель надувной шторки безопасности со стороны водителя, затем включите зажигание.

Удалите данные из памяти ЭБУ, затем выключите зажигание.

Повторите проверку с использованием диагностического прибора и при отсутствии неисправностей разблокируйте ЭБУ.

В случае замены старый модуль надувной шторки безопасности со стороны водителя подлежит уничтожению (прибор **Elé. 1287**).

**ДИАГНОСТИКА - ИНТЕРПРЕТАЦИЯ НЕИСПРАВНОСТЕЙ**

<b>DF078</b> <b>ПРИСУТСТВУЮЩАЯ</b>	<u>Цепь преднатяжителей/катушек задних ремней безопасности</u> CC : Короткое замыкание CO : Разомкнутая цепь CC.1 : Короткое замыкание на +12 В CC.0 : Короткое замыкание на массу
---------------------------------------	--

<b>УКАЗАНИЯ</b>	<b>Особенности:</b> Запрещается проводить измерения в цепях воспламенения любым другим прибором, кроме Clip, NXR или XRBAG. При работе с разъемом ЭБУ используйте адаптер на 50 контактов B52. На автомобилях данной модификации две катушки задних ремней безопасности с пиропатроном соединены последовательно. <b>Если автомобиль не оборудован надувной шторкой безопасности, используйте специальную диагностику, представленную на следующих страницах.</b>
-----------------	--

<b>CO - CC</b>	<b>УКАЗАНИЯ</b>	Отсутствуют.
----------------	-----------------	--------------

Заблокируйте ЭБУ.

Выключите зажигание и проверьте правильность подсоединения воспламенителя катушки заднего ремня безопасности с пиропатроном со стороны водителя. Отсоедините воспламенитель катушки и подсоедините имитатор воспламенителя к разъему воспламенителя.

Включите зажигание и произведите проверку с использованием диагностического прибора. Замените катушку заднего ремня безопасности с пиропатроном со стороны водителя, если неисправность стала определяться как запомненная (больше не определяется как присутствующая).

Выключите зажигание и проверьте правильность подсоединения воспламенителя катушки заднего ремня безопасности с пиропатроном со стороны пассажира.

Отсоедините воспламенитель катушки и подсоедините имитатор воспламенителя к разъему воспламенителя.

Включите зажигание и произведите проверку с использованием диагностического прибора. Замените катушку заднего ремня безопасности с пиропатроном со стороны пассажира, если неисправность стала определяться как запомненная (больше не определяется как присутствующая).

**Проверка цепи катушки заднего ремня безопасности со стороны водителя**

Отсоедините ЭБУ и проверьте подсоединение разъема (контакты 8, 9, 33 и 34).

Подсоедините **адаптер на 50 контактов B52**.

Для измерения сопротивления **провода E (со стороны водителя)** адаптера используйте только приборы CLIP, NXR или XRBAG.

- Если полученное значение соответствует норме, проверьте цепь катушки заднего ремня безопасности со стороны пассажира.
- Если полученное значение не соответствует норме, отсоедините синий промежуточный разъем на 8 контактов, который находится под правым передним сиденьем (вывод C1) и проверьте соединения (контакты 3 и 4 при левостороннем управлении; контакты 5 и 6 при правостороннем управлении). При необходимости устраните неисправность.

Подсоедините контрольный адаптер на 8 контактов и используйте только приборы Clip, NXR или XRBAG для измерения сопротивления **провода A (провода B при правостороннем управлении)**.  
**Соответствует ли полученное значение норме?**

**ПОСЛЕ**  
**УСТРАНЕНИЯ**  
**НЕИСПРАВНОСТИ**

Подсоедините ЭБУ и катушки задних ремней безопасности, затем включите зажигание.

Удалите данные из памяти ЭБУ, затем выключите зажигание.

Повторите проверку с использованием диагностического прибора и при отсутствии неисправностей разблокируйте ЭБУ.

В случае замены одной или нескольких катушек ремней безопасности, они подлежат уничтожению (прибор **Elé. 1287**).

**ДИАГНОСТИКА - ИНТЕРПРЕТАЦИЯ НЕИСПРАВНОСТЕЙ**

<b>DF078</b>  (продолжение 1)	
-------------------------------------	--

<b>НЕТ</b>	Снова проверьте подсоединение разъема на 8 контактов. Если неисправность сохраняется, это свидетельствует о наличии неисправности проводки между разъемом на 8 контактов и катушкой заднего ремня безопасности с пиропатроном со стороны водителя (C1/C3).
------------	---

<b>ДА</b>	Снова проверьте подсоединение разъема на 8 контактов со стороны жгута электропроводки салона автомобиля, а также разъема на 50 контактов (контакты 8 и 33). Если неисправность сохраняется, это свидетельствует о наличии неисправности в проводке между ЭБУ и разъемом на 8 контактов (C0/C1). При необходимости замените проводку.
-----------	---

**Проверка цепи катушки заднего ремня безопасности со стороны пассажира**

Для измерения сопротивления **провода F (со стороны пассажира)** адаптера используйте только приборы CLIP, NXR или XRBAG.

– Если полученное значение не соответствует норме, отсоедините синий промежуточный разъем на 8 контактов, который находится под правым передним сиденьем (вывод C1) и проверьте соединения (контакты 5 и 6 при левостороннем управлении; контакты 3 и 4 при правостороннем управлении). При необходимости устраните неисправность.

Подсоедините контрольный адаптер на 8 контактов и используйте только приборы Clip, NXR или XRBAG для измерения сопротивления **провода B (провода A при правостороннем управлении)**.

**Соответствует ли полученное значение норме?**

<b>НЕТ</b>	Снова проверьте подсоединение разъема на 8 контактов. Если неисправность сохраняется, это свидетельствует о наличии неисправности в проводке между разъемом на 8 контактов и катушкой заднего ремня безопасности с пиропатроном со стороны пассажира (C1/C3).
------------	--

<b>ДА</b>	Снова проверьте подсоединение разъема на 8 контактов со стороны жгута электропроводки салона автомобиля, а также разъема на 50 контактов (контакты 9 и 34). Если неисправность сохраняется, это свидетельствует о наличии неисправности в проводке между ЭБУ и разъемом на 8 контактов (C0/C1). При необходимости замените проводку.
-----------	---

**ПОСЛЕ  
УСТРАНЕНИЯ  
НЕИСПРАВНОСТИ**

Подсоедините ЭБУ и катушки задних ремней безопасности, затем включите зажигание.

Удалите данные из памяти ЭБУ, затем выключите зажигание.

Повторите проверку с использованием диагностического прибора и при отсутствии неисправностей разблокируйте ЭБУ.

В случае замены одной или нескольких катушек ремней безопасности, они подлежат уничтожению (прибор **Elé. 1287**).

**ДИАГНОСТИКА - ИНТЕРПРЕТАЦИЯ НЕИСПРАВНОСТЕЙ**

<b>DF078</b>  (продолжение 2)	
-------------------------------------	--

<b>СС.1 - СС.0</b>	<b>УКАЗАНИЯ</b>	Отсутствуют.
--------------------	-----------------	--------------

Заблокируйте ЭБУ.

Выключите зажигание и проверьте правильность подсоединения воспламенителя катушки заднего ремня безопасности с пиропатроном со стороны водителя. Отсоедините воспламенитель катушки и подсоедините имитатор воспламенителя к разъему воспламенителя.

Включите зажигание и произведите проверку с использованием диагностического прибора.

Замените катушку заднего ремня безопасности с пиропатроном со стороны водителя, если неисправность стала определяться как запомненная (больше не определяется как присутствующая).

Выключите зажигание и проверьте правильность подсоединения воспламенителя катушки заднего ремня безопасности с пиропатроном со стороны пассажира.

Отсоедините воспламенитель катушки и подсоедините имитатор воспламенителя к разъему воспламенителя.

Включите зажигание и произведите проверку с использованием диагностического прибора.

Замените катушку заднего ремня безопасности с пиропатроном со стороны пассажира, если неисправность стала определяться как запомненная (больше не определяется как присутствующая).

**Проверка цепи катушки заднего ремня безопасности со стороны водителя**

Отсоедините ЭБУ и проверьте подсоединение разъема (контакты 8, 9, 33 и 34).

Подсоедините **адаптер на 50 контактов B52**.

Для измерения сопротивления изоляции **провода Е (со стороны водителя)** адаптера используйте только приборы CLIP, NXR или XRBAG.

– Если полученное значение соответствует норме, проверьте цепь катушки заднего ремня безопасности со стороны пассажира.

– Если полученное значение не соответствует норме, отсоедините синий промежуточный разъем на 8 контактов, который находится под правым передним сиденьем (вывод С1) и проверьте соединения (контакты 3 и 4 при левостороннем управлении; контакты 5 и 6 при правостороннем управлении). При необходимости устраните неисправность.

Подсоедините контрольный адаптер на 8 контактов и используйте только приборы Clip, NXR или XRBAG для измерения сопротивления изоляции **провода А (провода В при правостороннем управлении)**.

**Соответствует ли полученное значение норме?**

**ПОСЛЕ  
УСТРАНЕНИЯ  
НЕИСПРАВНОСТИ**

Подсоедините ЭБУ и катушки задних ремней безопасности, затем включите зажигание.

Удалите данные из памяти ЭБУ, затем выключите зажигание.

Повторите проверку с использованием диагностического прибора и при отсутствии неисправностей разблокируйте ЭБУ.

В случае замены одной или нескольких катушек ремней безопасности, они подлежат уничтожению (прибор **Elé. 1287**).

**ДИАГНОСТИКА - ИНТЕРПРЕТАЦИЯ НЕИСПРАВНОСТЕЙ**

<b>DF078</b>  (продолжение 3)	
-------------------------------------	--

<b>НЕТ</b>	Снова проверьте подсоединение разъема на 8 контактов. Если неисправность сохраняется, это свидетельствует о наличии неисправности проводки между разъемом на 8 контактов и катушкой заднего ремня безопасности с пиропатроном со стороны водителя (C1/C3).
------------	---

<b>ДА</b>	Снова проверьте подсоединение разъема на 8 контактов со стороны жгута электропроводки салона автомобиля, а также разъема на 50 контактов (контакты 8 и 33). Если неисправность сохраняется, это свидетельствует о наличии неисправности в проводке между ЭБУ и разъемом на 8 контактов (C0/C1). При необходимости замените проводку.
-----------	---

**Проверка цепи катушки заднего ремня безопасности со стороны пассажира**

Для измерения сопротивления **провода F (со стороны пассажира)** адаптера используйте только приборы CLIP, NXR или XRBAG.

– Если полученное значение не соответствует норме, отсоедините синий промежуточный разъем на 8 контактов, который находится под правым передним сиденьем (вывод C1) и проверьте соединения (контакты 5 и 6 при левостороннем управлении; контакты 3 и 4 при правостороннем управлении). При необходимости устраните неисправность.

Подсоедините контрольный адаптер на 8 контактов и используйте только приборы Clip, NXR или XRBAG для измерения сопротивления изоляции **провода B (провода A при правостороннем управлении)**.

**Соответствует ли полученное значение норме?**

<b>НЕТ</b>	Снова проверьте подсоединение разъема на 8 контактов. Если неисправность сохраняется, это свидетельствует о наличии неисправности в проводке между разъемом на 8 контактов и катушкой заднего ремня безопасности с пиропатроном со стороны пассажира (C1/C3).
------------	--

<b>ДА</b>	Снова проверьте подсоединение разъема на 8 контактов со стороны жгута электропроводки салона автомобиля, а также разъема на 50 контактов (контакты 9 и 34). Если неисправность сохраняется, это свидетельствует о наличии неисправности в проводке между ЭБУ и разъемом на 8 контактов (C0/C1). При необходимости замените проводку.
-----------	---

**ПОСЛЕ  
УСТРАНЕНИЯ  
НЕИСПРАВНОСТИ**

Подсоедините ЭБУ и катушки задних ремней безопасности, затем включите зажигание.

Удалите данные из памяти ЭБУ, затем выключите зажигание.

Повторите проверку с использованием диагностического прибора и при отсутствии неисправностей разблокируйте ЭБУ.

В случае замены одной или нескольких катушек ремней безопасности, они подлежат уничтожению (прибор **Elé. 1287**).

**ДИАГНОСТИКА - ИНТЕРПРЕТАЦИЯ НЕИСПРАВНОСТЕЙ**

<b>DF078</b> <b>ПРИСУТСТВУЮЩАЯ</b>	<u>Цепь преднатяжителей/катушек задних ремней безопасности</u> CC : Короткое замыкание CO : Разомкнутая цепь CC.1 : Короткое замыкание на +12 В CC.0 : Короткое замыкание на массу
---------------------------------------	--

<b>УКАЗАНИЯ</b>	<b>Особенности:</b> Запрещается проводить измерения в цепях воспламенения любым другим прибором, кроме Clip, NXR или XRBAG. При работе с разъемом ЭБУ используйте адаптер на 50 контактов B52. На автомобилях с правосторонним управлением измерение производится на <b>проводе В</b> , соединенным с контактами <b>3 и 4</b> разъема на 4 контакта. <b>Если автомобиль оборудован надувной шторкой безопасности, используйте специальную диагностику, представленную на предыдущих страницах.</b>
-----------------	---

<b>CO - CC</b>	<b>УКАЗАНИЯ</b>	Отсутствуют.
----------------	-----------------	--------------

Заблокируйте ЭБУ.

Выключите зажигание и проверьте правильность подсоединения воспламенителя катушки заднего ремня безопасности с пиропатроном со стороны водителя. Отсоедините воспламенитель катушки и подсоедините имитатор воспламенителя к разъему воспламенителя.

Включите зажигание и произведите проверку с использованием диагностического прибора.

Замените катушку заднего ремня безопасности с пиропатроном со стороны водителя, если неисправность стала определяться как запомненная (больше не определяется как присутствующая).

Выключите зажигание и проверьте правильность подсоединения воспламенителя катушки заднего ремня безопасности с пиропатроном со стороны пассажира.

Отсоедините воспламенитель катушки и подсоедините имитатор воспламенителя к разъему воспламенителя.

Включите зажигание и произведите проверку с использованием диагностического прибора.

Замените катушку заднего ремня безопасности с пиропатроном со стороны пассажира, если неисправность стала определяться как запомненная (больше не определяется как присутствующая).

**Проверка цепи катушки заднего ремня безопасности со стороны водителя**

Отсоедините ЭБУ и проверьте подсоединение разъема (контакты 8, 9, 33 и 34).

Подсоедините **адаптер на 50 контактов B52**.

Для измерения сопротивления **провода Е (со стороны водителя)** адаптера используйте только приборы CLIP, NXR или XRBAG.

– Если полученное значение соответствует норме, проверьте цепь катушки заднего ремня безопасности со стороны пассажира.

– Если полученное значение не соответствует норме, отсоедините промежуточный разъем на 4 контакта (вывод С1) и проверьте соединения (контакты 1 и 2 при левостороннем управлении; контакты 3 и 4 при правостороннем управлении). При необходимости устраните неисправность.

Подсоедините контрольный адаптер на 4 контакта и используйте только приборы Clip, NXR или XRBAG для измерения сопротивления **провода А (провода В при правостороннем управлении)**.

**Соответствует ли полученное значение норме?**

**ПОСЛЕ**  
**УСТРАНЕНИЯ**  
**НЕИСПРАВНОСТИ**

Подсоедините ЭБУ и катушки задних ремней безопасности, затем включите зажигание.

Удалите данные из памяти ЭБУ, затем выключите зажигание.

Повторите проверку с использованием диагностического прибора и при отсутствии неисправностей разблокируйте ЭБУ.

В случае замены одной или нескольких катушек ремней безопасности, они подлежат уничтожению (прибор **Elé. 1287**).

**ДИАГНОСТИКА - ИНТЕРПРЕТАЦИЯ НЕИСПРАВНОСТЕЙ**

<b>DF078</b>  (продолжение 1)	
-------------------------------------	--

<b>НЕТ</b>	Снова проверьте подсоединение разъема на 4 контакта. Если неисправность сохраняется, это свидетельствует о наличии неисправности проводки между разъемом на 4 контакта и катушкой заднего ремня безопасности с пиропатроном со стороны водителя (C1/C3).
------------	---

<b>ДА</b>	Снова проверьте подсоединение разъема на 4 контакта со стороны жгута электропроводки салона автомобиля, а также разъема на 50 контактов (контакты 8 и 33). Если неисправность сохраняется, это свидетельствует о наличии неисправности в проводке между ЭБУ и разъемом на 4 контакта (C0/C1). При необходимости замените проводку.
-----------	---

**Проверка цепи катушки заднего ремня безопасности со стороны пассажира**

Для измерения сопротивления **провода F (со стороны пассажира)** адаптера используйте только приборы CLIP, NXR или XRBAG.  
– Если полученное значение не соответствует норме, отсоедините промежуточный разъем на 4 контакта (вывод C1) и проверьте соединения (контакты 3 и 4 при левостороннем управлении; контакты 1 и 2 при правостороннем управлении). При необходимости устраните неисправность. Подсоедините контрольный адаптер на 4 контакта и используйте только приборы Clip, NXR или XRBAG для измерения сопротивления **провода B (провода A при правостороннем управлении)**.

**Соответствует ли полученное значение норме?**

<b>НЕТ</b>	Снова проверьте подсоединение разъема на 4 контакта. Если неисправность сохраняется, это свидетельствует о наличии неисправности проводки между разъемом на 4 контакта и катушкой заднего ремня безопасности с пиропатроном со стороны водителя (C1/C3).
------------	---

<b>ДА</b>	Снова проверьте подсоединение разъема на 4 контакта со стороны жгута электропроводки салона автомобиля, а также разъема на 50 контактов (контакты 9 и 34). Если неисправность сохраняется, это свидетельствует о наличии неисправности в проводке между ЭБУ и разъемом на 4 контакта (C0/C1). При необходимости замените проводку.
-----------	---

**ПОСЛЕ  
УСТРАНЕНИЯ  
НЕИСПРАВНОСТИ**

Подсоедините ЭБУ и катушки задних ремней безопасности, затем включите зажигание.  
Удалите данные из памяти ЭБУ, затем выключите зажигание.  
Повторите проверку с использованием диагностического прибора и при отсутствии неисправностей разблокируйте ЭБУ.  
В случае замены одной или нескольких катушек ремней безопасности, они подлежат уничтожению (прибор **Elé. 1287**).



**ДИАГНОСТИКА - ИНТЕРПРЕТАЦИЯ НЕИСПРАВНОСТЕЙ**

<b>DF078</b>  (продолжение 2)	
-------------------------------------	--

<b>СС.1 - СС.0</b>	<b>УКАЗАНИЯ</b>	Отсутствуют.
--------------------	-----------------	--------------

Заблокируйте ЭБУ.

Выключите зажигание и проверьте правильность подсоединения воспламенителя катушки заднего ремня безопасности с пиропатроном со стороны водителя. Отсоедините воспламенитель катушки и подсоедините имитатор воспламенителя к разъему воспламенителя.

Включите зажигание и произведите проверку с использованием диагностического прибора.

Замените катушку заднего ремня безопасности с пиропатроном со стороны водителя, если неисправность стала определяться как запомненная (больше не определяется как присутствующая).

Выключите зажигание и проверьте правильность подсоединения воспламенителя катушки заднего ремня безопасности с пиропатроном со стороны пассажира.

Отсоедините воспламенитель катушки и подсоедините имитатор воспламенителя к разъему воспламенителя.

Включите зажигание и произведите проверку с использованием диагностического прибора.

Замените катушку заднего ремня безопасности с пиропатроном со стороны пассажира, если неисправность стала определяться как запомненная (больше не определяется как присутствующая).

**Проверка цепи катушки заднего ремня безопасности со стороны водителя**

Отсоедините ЭБУ и проверьте подсоединение разъема (контакты 8, 9, 33 и 34).

Подсоедините **адаптер на 50 контактов B52**.

Для измерения сопротивления изоляции **провода E (со стороны водителя)** адаптера используйте только приборы CLIP, NXR или XRBAG.

– Если полученное значение соответствует норме, проверьте цепь катушки заднего ремня безопасности со стороны пассажира.

– Если полученное значение не соответствует норме, отсоедините промежуточный разъем на 4 контакта (вывод C1) и проверьте соединения (контакты 1 и 2 при левостороннем управлении; контакты 3 и 4 при правостороннем управлении). При необходимости устраните неисправность.

Подсоедините контрольный адаптер на 4 контакта и используйте только приборы Clip, NXR или XRBAG для измерения сопротивления изоляции **провода A (провода B при правостороннем управлении)**.

**Соответствует ли полученное значение норме?**

**ПОСЛЕ  
УСТРАНЕНИЯ  
НЕИСПРАВНОСТИ**

Подсоедините ЭБУ и катушки задних ремней безопасности, затем включите зажигание.

Удалите данные из памяти ЭБУ, затем выключите зажигание.

Повторите проверку с использованием диагностического прибора и при отсутствии неисправностей разблокируйте ЭБУ.

В случае замены одной или нескольких катушек ремней безопасности, они подлежат уничтожению (прибор **Elé. 1287**).

**ДИАГНОСТИКА - ИНТЕРПРЕТАЦИЯ НЕИСПРАВНОСТЕЙ**

<b>DF078</b>  (продолжение 1)	
-------------------------------------	--

<b>НЕТ</b>	<p>Снова проверьте подсоединение разъема на 4 контакта. Если неисправность сохраняется, это свидетельствует о наличии неисправности проводки между разъемом на 4 контакта и катушкой заднего ремня безопасности с пиропатроном со стороны водителя (C1/C3).</p>
<b>ДА</b>	

Снова проверьте подсоединение разъема на 4 контакта со стороны жгута электропроводки салона автомобиля, а также разъема на 50 контактов (контакты 8 и 33).  
Если неисправность сохраняется, это свидетельствует о наличии неисправности в проводке между ЭБУ и разъемом на 4 контакта (C0/C1). При необходимости замените проводку.

**Проверка цепи катушки заднего ремня безопасности со стороны пассажира**

Для измерения сопротивления **провода F (со стороны пассажира)** адаптера используйте только приборы CLIP, NXR или XRBAG.

– Если полученное значение не соответствует норме, отсоедините промежуточный разъем на 4 контакта (вывод C1) и проверьте соединения (контакты 3 и 4 при левостороннем управлении; контакты 1 и 2 при правостороннем управлении). При необходимости устраните неисправность. Подсоедините контрольный адаптер на 4 контакта и используйте только приборы Clip, NXR или XRBAG для измерения сопротивления изоляции **провода B (провода A при правостороннем управлении)**.

**Соответствует ли полученное значение норме?**

<b>НЕТ</b>	<p>Снова проверьте подсоединение разъема на 4 контакта. Если неисправность сохраняется, это свидетельствует о наличии неисправности проводки между разъемом на 4 контакта и катушкой заднего ремня безопасности с пиропатроном со стороны водителя (C1/C3).</p>
<b>ДА</b>	

Снова проверьте подсоединение разъема на 4 контакта со стороны жгута электропроводки салона автомобиля, а также разъема на 50 контактов (контакты 9 и 34).  
Если неисправность сохраняется, это свидетельствует о наличии неисправности в проводке между ЭБУ и разъемом на 4 контакта (C0/C1). При необходимости замените проводку.

**ПОСЛЕ  
УСТРАНЕНИЯ  
НЕИСПРАВНОСТИ**

Подсоедините ЭБУ и катушки задних ремней безопасности, затем включите зажигание.

Удалите данные из памяти ЭБУ, затем выключите зажигание.

Повторите проверку с использованием диагностического прибора и при отсутствии неисправностей разблокируйте ЭБУ.

В случае замены одной или нескольких катушек ремней безопасности, они подлежат уничтожению (прибор **Elé. 1287**).

### ДИАГНОСТИКА - ИНТЕРПРЕТАЦИЯ НЕИСПРАВНОСТЕЙ

<b>DF091 ПРИСУТСТВУЮЩАЯ</b>	<p><u>Цепь выключателя блокировки подушки безопасности</u></p> <p>CO : Разомкнутая цепь          CC.0 : Короткое замыкание на массу          CC.1 : Короткое замыкание на +12 В          1.DEF : Конфигурация          2.DEF : Ненадежный контакт (блокировка с помощью выключателя)</p>
---------------------------------	--

<b>УКАЗАНИЯ</b>	<p><b>Особенности:</b> Запрещается проводить измерения в цепях воспламенения любым другим прибором, кроме Clip, NXR или XRBAG. При работе с разъемом ЭБУ используйте адаптер на 50 контактов B52.</p>
-----------------	---

<b>CO - CC.0 - CC.1 - 2.DEF</b>	<b>УКАЗАНИЯ</b>	Отсутствуют.
---------------------------------	-----------------	--------------

<p>Проверьте состояние подсоединения ЭБУ.          Проверьте состояние разъема на 50 контактов (фиксация, подсоединение и т. п.).          Проверьте правильность подключения выключателя блокировки и надежность его подсоединения.          Убедитесь в отсутствии обрывов и замыкания в цепи:</p> <p style="margin-left: 40px;">         контактная плата B52 <b>вывод 12</b>        разъем выключателя блокировки          контактная плата B52 <b>вывод 37</b>        разъем выключателя блокировки       </p> <p>Если неисправность сохраняется, замените выключатель блокировки.</p>
---

<b>1.DEF</b>	<b>УКАЗАНИЯ</b>	Отсутствуют.
--------------	-----------------	--------------

<p>Данная неисправность вызвана несоответствием (определенным ЭБУ) между конфигурацией ЭБУ и оборудованием автомобиля. ЭБУ определяет отсутствие настроек или неправильную настройку для элемента оборудования.</p> <p>Измените конфигурацию ЭБУ с помощью команды "Конфигурация элементов системы".</p> <p><b>Нормальная конфигурация:</b> С "Блокировкой подушки безопасности пассажира ключом" и Без "Функции ISOFIX".          Без "Блокировки подушки безопасности пассажира ключом" и С "Функцией ISOFIX".</p>
--

<b>ПОСЛЕ УСТРАНЕНИЯ НЕИСПРАВНОСТИ</b>	<p>Снова подсоедините ЭБУ и выключатель блокировки, затем включите зажигание.          Удалите данные из памяти ЭБУ, затем выключите зажигание.          Повторите проверку с использованием диагностического прибора и при отсутствии неисправностей разблокируйте ЭБУ.</p>
---	--

### ДИАГНОСТИКА - ИНТЕРПРЕТАЦИЯ НЕИСПРАВНОСТЕЙ

<b>DF093</b> ПРИСУТСТВУЮЩАЯ	<u>Полное сопротивление датчиков "ISOFIX"</u>
--------------------------------	---

<b>УКАЗАНИЯ</b>	<b>Особенности:</b> Запрещается проводить измерения в цепях воспламенения любым другим прибором, кроме Clip, NXR или XRBAG. При работе с разъемом ЭБУ используйте адаптер на 50 контактов B52.
-----------------	--

См. параметры **PR101** и **PR102**.

- Нормальное значение при наличии детского сиденья: 100 Ом.
- Нормальное значение при отсутствии детского сиденья: 400 Ом.

**Какой параметр свидетельствует о неисправности цепи датчика ISOFIX?**

<b>PR101</b>	<p>Неисправность цепи датчика ISOFIX B.</p> <p>Проверьте состояние подсоединения ЭБУ. Проверьте состояние разъема на 50 контактов (фиксация, подсоединение и т. п.). Убедитесь в правильности подключения и надежности подсоединения датчика.</p> <p>Убедитесь в отсутствии обрывов и замыкания в цепи:</p> <table style="margin-left: 40px;"> <tr> <td>контактная плата B52 <b>вывод 13</b></td> <td style="text-align: center;">→</td> <td>разъем датчика</td> </tr> <tr> <td>контактная плата B52 <b>вывод 14</b></td> <td style="text-align: center;">→</td> <td>разъем датчика</td> </tr> </table>	контактная плата B52 <b>вывод 13</b>	→	разъем датчика	контактная плата B52 <b>вывод 14</b>	→	разъем датчика
контактная плата B52 <b>вывод 13</b>	→	разъем датчика					
контактная плата B52 <b>вывод 14</b>	→	разъем датчика					
	Если неисправность сохраняется, замените датчик ISOFIX B.						

<b>PR102</b>	<p>Неисправность цепи датчика ISOFIX A.</p> <p>Проверьте состояние подсоединения ЭБУ. Проверьте состояние разъема на 50 контактов (фиксация, подсоединение и т. п.). Убедитесь в правильности подключения и надежности подсоединения датчика.</p> <p>Убедитесь в отсутствии обрывов и замыкания в цепи:</p> <table style="margin-left: 40px;"> <tr> <td>контактная плата B52 <b>вывод 12</b></td> <td style="text-align: center;">→</td> <td>разъем датчика</td> </tr> <tr> <td>контактная плата B52 <b>вывод 37</b></td> <td style="text-align: center;">→</td> <td>разъем датчика</td> </tr> </table>	контактная плата B52 <b>вывод 12</b>	→	разъем датчика	контактная плата B52 <b>вывод 37</b>	→	разъем датчика
контактная плата B52 <b>вывод 12</b>	→	разъем датчика					
контактная плата B52 <b>вывод 37</b>	→	разъем датчика					
	Если неисправность сохраняется, замените датчик ISOFIX A.						

<b>ПОСЛЕ УСТРАНЕНИЯ НЕИСПРАВНОСТИ</b>	<p>Подсоедините ЭБУ и датчики ISOFIX, затем включите зажигание. Удалите данные из памяти ЭБУ, затем выключите зажигание. Повторите проверку с использованием диагностического прибора и при отсутствии неисправностей разблокируйте ЭБУ.</p>
---	--

**ДИАГНОСТИКА - ИНТЕРПРЕТАЦИЯ НЕИСПРАВНОСТЕЙ**

<b>DF157 ПРИСУТСТВУЮЩАЯ</b>	<u>Полное сопротивление выключателя блокировки</u>
---------------------------------	--

<b>УКАЗАНИЯ</b>	<p><b>Особенности:</b> Запрещается проводить измерения в цепях воспламенения любым другим прибором, кроме Clip, NXR или XRBAG. При работе с разъемом ЭБУ используйте адаптер на 50 контактов B52.</p> <ul style="list-style-type: none"> <li>– <b>PR122</b> выключатель в положении "подушка безопасности запитана": 400 Ом.</li> <li>– <b>PR122</b> выключатель в положении "подушка безопасности не запитана": 100 Ом.</li> </ul>
-----------------	---

<p>Проверьте состояние подсоединения ЭБУ. Проверьте состояние разъема на 50 контактов (фиксация, подсоединение и т. п.). Убедитесь в правильности подключения и надежности подсоединения датчика. Убедитесь в отсутствии обрывов и замыкания в цепи:</p> <p style="margin-left: 40px;">             контактная плата B52 <b>вывод 12</b>    <math>\longrightarrow</math>    разъем выключателя блокировки              контактная плата B52 <b>вывод 37</b>    <math>\longrightarrow</math>    разъем выключателя блокировки         </p> <p>Если неисправность сохраняется, замените выключатель блокировки.</p>	
---	--

<b>ПОСЛЕ УСТРАНЕНИЯ НЕИСПРАВНОСТИ</b>	<p>Снова подсоедините ЭБУ и выключатель блокировки, затем включите зажигание. Удалите данные из памяти ЭБУ, затем выключите зажигание. Повторите проверку с использованием диагностического прибора и при отсутствии неисправностей разблокируйте ЭБУ.</p>
---	--

### ДИАГНОСТИКА - КОНТРОЛЬ СООТВЕТСТВИЯ

#### УКАЗАНИЯ

Контроль соответствия следует проводить только после полной проверки с помощью диагностического прибора.

Позиция	Функция	Параметр или состояние Контроль или действие	Индикация и примечания	Диагностика
1	Обмен данными с диагностическим прибором		Подушка безопасности ACU 3.8	АПН 1
2	Соответствие типа ЭБУ	Параметр "Тип автомобиля"	7	Отсутствуют
3	Конфигурация ЭБУ	Использование команды "Считывание конфигурации"	Убедитесь в том, что конфигурация ЭБУ, указанная в колонке "Текущая", соответствует установленному на автомобиле оборудованию.  Если строка "Фронтальная подушка безопасности пассажира" конфигурирована с параметром "Без", см. Указание	Отсутствуют
4	Работа сигнальной лампы "Проверка инициализации ЭБУ"	Включение зажигания	При включении зажигания сигнальная лампа загорается на 3 секунды.  Если после непрерывного свечения в течение 3 секунд сигнальная лампа начинает мигать в течение 12 секунд, обращайтесь к Указанию.	Отсутствуют

**Указание:** По желанию клиента передняя подушка безопасности пассажира могла быть заблокирована, чтобы позволить установку детского сиденья на переднее пассажирское сиденье. В таком случае конфигурация ЭБУ устанавливается с параметром "Без" передней подушки безопасности пассажира, а сигнальная лампа мигает 12 секунд после 3 секунд непрерывного высвечивания при включении зажигания.

**Запрещается использовать данную команду блокировки подушки безопасности пассажира без применения процедуры, описанной в соответствующей Технической ноте.**

**ПОИСК НЕИСПРАВНОСТЕЙ - ТЕХНИЧЕСКАЯ ПОМОЩЬ****ЗАМЕНА ЭБУ ПОДУШКИ БЕЗОПАСНОСТИ**

Во избежание произвольного срабатывания ЭБУ подушек безопасности продаются заблокированными (все цепи воспламенения снабжены защитой). Кроме того, ЭБУ находится в режиме ожидания программирования датчиков боковых ударов (на диагностический прибор выводится неисправность DF033 "Программирование датчиков боковых ударов не выполнено").

Режимы "Блокировка" и "Невыполненное программирование" индицируется свечением сигнальной лампы неисправности подушки безопасности на щитке приборов.

При замене ЭБУ подушек безопасности действуйте следующим образом:

- Убедитесь в том, что зажигание выключено.
- Замените ЭБУ.
- Выполните программирование датчиков боковых ударов (команда "Программирование датчиков боковых ударов" диагностического прибора в меню "Выбор параметров").
- При необходимости измените конфигурацию ЭБУ при помощи команды "Конфигурация".
- Выключите зажигание.
- Произведите проверку с использованием диагностического прибора.
- Если диагностический прибор больше не обнаруживает неисправности, разблокируйте ЭБУ.

**ВАЖНО!**

**Владелец автомобиля, возможно, уже позаботился о блокировке фронтальной подушки безопасности пассажира для обеспечения возможности установки детского сиденья на переднем пассажирском сиденье. В таком случае была выполнена процедура блокировки фронтальной подушки безопасности пассажира, определенная в специально посвященной этому Технической ноте, включающая в себя:**

- Подписание клиентом письма о принятии на себя ответственности за последствия этой процедуры (пример такого письма приведен в Технической ноте);
- Замену переднего ремня безопасности пассажира;
- Отсоединение модуля фронтальной подушки безопасности пассажира;
- Блокировку цепи воспламенения фронтальной подушки безопасности пассажира и изменение конфигурации ЭБУ;
- Замену этикеток "подушка безопасности" со стороны пассажира.

Если данная процедура была выполнена, необходимо заново заблокировать фронтальную подушку безопасности пассажира при помощи команды "Блокировка фронтальной подушки безопасности пассажира" (меню "Выбор параметров").

**ЗАПРЕЩАЕТСЯ ИСПОЛЬЗОВАТЬ ДАННУЮ КОМАНДУ БЛОКИРОВКИ ПОДУШКИ БЕЗОПАСНОСТИ ПАССАЖИРА БЕЗ ПРИМЕНЕНИЯ ПРОЦЕДУРЫ, ОПИСАННОЙ В СООТВЕТСТВУЮЩЕЙ ТЕХНИЧЕСКОЙ НОТЕ.**

**ПОИСК НЕИСПРАВНОСТЕЙ - ТЕХНИЧЕСКАЯ ПОМОЩЬ**

**ОПРЕДЕЛЕНИЕ ЦЕПЕЙ ВОСПЛАМЕНЕНИЯ**

- L1** Цепи преднатяжителей передних ремней безопасности (провод С или D контактной платы B52)
- L2** Цепи преднатяжителей/катушек задних ремней безопасности (провод Е или F контактной платы B52)
- L3** Цепь фронтальной подушки безопасности водителя (провод А контактной платы B52)
- L4** Цепь фронтальной подушки безопасности пассажира (провод В контактной платы B52)
- L9** Цепь передней боковой подушки безопасности пассажира (провод I контактной платы B52)
- L10** Цепь надувной шторки безопасности пассажира (провод J контактной платы B52)
- L11** Цепь надувной шторки безопасности водителя (провод G контактной платы B52)
- L12** Цепь передней боковой подушки безопасности водителя (провод H контактной платы B52)



**ДИАГНОСТИКА - АЛГОРИТМ ПОИСКА НЕИСПРАВНОСТЕЙ**

<b>АПН 1</b>	<b>ОТСУТСТВИЕ СВЯЗИ С ЭБУ ПОДУШКИ БЕЗОПАСНОСТИ</b>
--------------	--

<b>УКАЗАНИЯ</b>	Отсутствуют
-----------------	-------------

Убедитесь в том, что причиной данной неисправности не является диагностический прибор, проверив его при обмене данными с ЭБУ на другом автомобиле. В случае, если диагностический прибор не является причиной неисправности, однако обмен данными с другими ЭБУ того же автомобиля не устанавливается, то, вероятно, один из ЭБУ неисправен и нарушает работу диагностических цепей **К**. В таком случае, следует последовательно разъединять разъемы ЭБУ, чтобы установить, какой из них неисправен.

Проверьте напряжение аккумуляторной батареи и произведите необходимые операции для обеспечения нужного напряжения ( $10,5 \text{ В} < \text{напряжение аккумуляторной батареи} < 16 \text{ В}$ ).

Проверьте наличие и состояние плавкого предохранителя цепи подачи питания к ЭБУ подушки безопасности.

Проверьте подсоединение разъема ЭБУ и его состояние.

Проверьте подачу питания на ЭБУ:

- Отсоедините ЭБУ подушки безопасности и подсоедините **адаптер на 50 контактов В52**.
- Проверьте и обеспечьте наличие **+ после замка зажигания** между клеммами, помеченными как **"масса"** и **"+ после замка зажигания"**.

Проверьте подачу питания на диагностический разъем:

- **+ до замка зажигания** на **контакте 16**.
- **Масса** на **контактах 4 и 5**.

Убедитесь в отсутствии короткого замыкания или обрыва в цепи соединения ЭБУ подушек безопасности с диагностическим разъемом:

- Между выводом **К** и **контактом 7** диагностического разъема.

Если после выполнения указанных проверок обмен данными по-прежнему не устанавливается, замените ЭБУ подушек безопасности (для выполнения этой операции см. раздел "Дополнительная информация").

**ПОСЛЕ  
УСТРАНЕНИЯ  
НЕИСПРАВНОСТИ**

После установления обмена данными обработайте обнаруженные неисправности.