



Twingo
Clio II
Mégane
Scénic
Laguna II

Модель

Подраздел

X06	X
XBX	X
XAX	X
JAX	X
XG0	X

83A
83A
83A
83A
83A

83A МЕТОДИКА ДИАГНОСТИКИ СИСТЕМЫ ИЗМЕРЕНИЯ УРОВНЯ ТОПЛИВА

- Двигатель: **XXX**
- Коробка передач: **XXX**

Изложение методики диагностики системы измерения уровня топлива и таблицы соответствия высоты поплавка с сигналом датчика и индикацией на щитке приборов.

Особенности устройства и диагностики указателя уровня топлива автомобилей Twingo изложены в Технической ноте 2669A.

Для других автомобилей см. Техническую ноту 2863A или Руководство по ремонту соответствующего автомобиля.

ЖАЛОБЫ ВЛАДЕЛЬЦА

УКАЗАТЕЛЬ УРОВНЯ ТОПЛИВА НЕ ПОКАЗЫВАЕТ ПОЛНОЕ ЗАПОЛНЕНИЕ БАКА	АПН 1
СТРЕЛКА УКАЗАТЕЛЯ УРОВНЯ ТОПЛИВА ЗАБЛОКИРОВАНА НА НУЛЕВОМ ДЕЛЕНИИ, В ВЕРХНЕМ ИЛИ В ПРОМЕЖУТОЧНОМ ПОЛОЖЕНИИ	АПН 2
ИНДИКАЦИЯ УРОВНЯ ТОПЛИВА НЕВЕРНА ИЛИ НЕСТАБИЛЬНА (щиток приборов с бортовым компьютером)	АПН 3
ПОКАЗАНИЯ УКАЗАТЕЛЯ УРОВНЯ ТОПЛИВА НЕВЕРНЫ ИЛИ НЕСТАБИЛЬНЫ (Щиток приборов без бортового компьютера)	АПН 4

АПН 1

Указатель уровня топлива не показывает полное заполнение бака

Прежде всего, при приемке автомобиля на ремонт проверьте следующее:

- прекращает ли клиент заправку при третьем срабатывании автоматического затвора раздаточного пистолета при заполнении топливного бака
если нет, попросите его соблюдать это предписание.
- заправляется ли клиент все время на одной и той же АЗС?
Если да, попросите его заправиться на другой АЗС.

Если неисправность сохраняется:

Воспроизводится ли неисправность в соответствии с жалобой клиента?

нет

да

Есть ли на щитке приборов бортовой компьютер?

нет

да

Запустите процедуру самодиагностики щитка приборов.
Поднимается ли стрелка до отметки максимального уровня?

нет

да

При выключенном зажигании разъедините разъем датчика уровня топлива, затем замкните контакты "массы" и "сигнала датчика" розеточной части разъема.
Включите зажигание.
Показания щитка приборов соответствуют полному баку?

Замените щиток приборов.

да

нет

Снимите датчик уровня топлива и снова подсоедините к нему провода.
Включите зажигание.
При крайнем верхнем положении рычага датчика убедитесь, что щиток приборов показывает полный бак.

Убедитесь в отсутствии обрывов в цепи щитка приборов, соответствующей:
– "массовому" проводу датчика уровня топлива,
– провода сигнала датчика уровня топлива,
В исправном ли состоянии провода?

да

нет

да

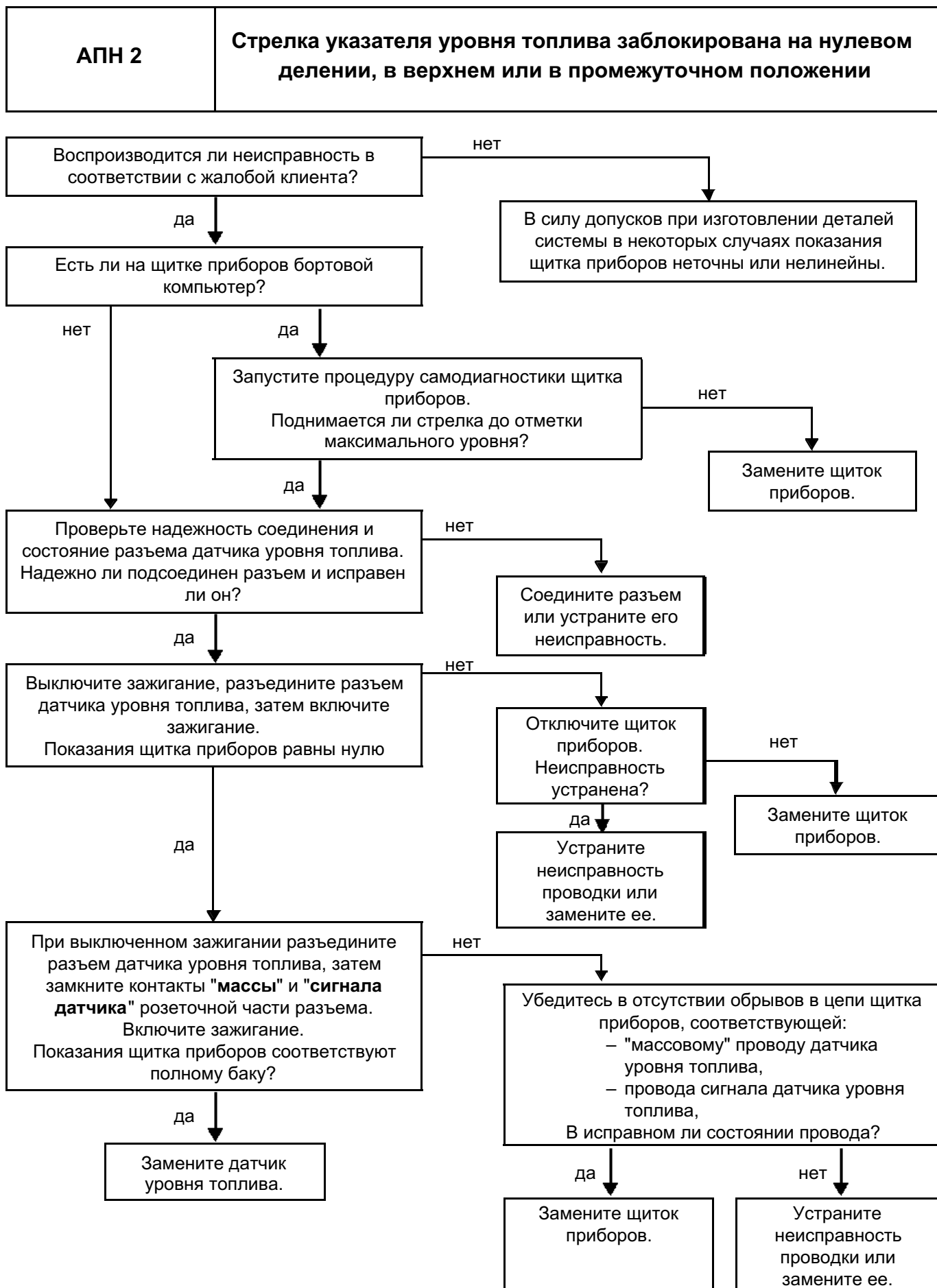
нет

Замените топливный бак.

Замените датчик уровня топлива.

Замените щиток приборов.

Устраните неисправность проводки или замените ее.



АПН 3

Индикация уровня топлива неверна или нестабильна
(Щиток приборов с бортовым компьютером)

Воспроизводится ли неисправность в соответствии с жалобой клиента?

нет

В силу допусков при изготовлении деталей системы в некоторых случаях показания щитка приборов неточны или нелинейны.

да

Запустите процедуру самодиагностики щитка приборов.
Стрелка указателя перемещается от отметки "аварийный остаток топлива" до отметки "полный бак"?

да

нет

Замените щиток приборов.

Разъедините разъем датчика уровня топлива и подсоедините переменный резистор к контактам "сигнал" и "масса" розеточной части разъема датчика уровня топлива. Запустите процедуру самодиагностики щитка приборов и переключите бортовой компьютер в режим индикации уровня топлива. Пользуясь таблицей "Зависимые - индикации уровня топлива от сопротивления", убедитесь, что показания щитка приборов соответствуют значениям сопротивления в указанных пределах. Соответствуют ли показания щитка приборов значениям сопротивления?

нет

Убедитесь в отсутствии обрывов в цепи щитка приборов, соответствующей:
– "массовому" проводу датчика уровня топлива,
– провода сигнала датчика уровня топлива,
В исправном ли состоянии провода?

да

нет

Замените щиток приборов.

Устраните неисправность проводки или замените ее.

да

нет

В силу допусков при изготовлении деталей системы в некоторых случаях показания щитка приборов неточны или нелинейны.

Снимите датчик и положите его на ровную поверхность.
При помощи проверочной линейки, мультиметра и таблицы "Зависимость сопротивления от высоты поплавка", убедитесь, что для указанных значений высоты поплавка, сопротивление датчика уровня топлива находится в установленных пределах (см. схему на странице 83А-7). Отличаются ли измеренные значения от табличных?

да

Замените датчик уровня топлива.

АПН 4

Индикация уровня топлива неверна или нестабильна
(Щиток приборов без бортового компьютера)

Воспроизводится ли неисправность в соответствии с жалобой клиента?

нет

В силу допусков при изготовлении деталей системы в некоторых случаях показания щитка приборов неточны или нелинейны.

да

Автомобиль Twingo?

нет

да

См. Техническую ноту **2669А**

Отсоедините колодку проводов от датчика уровня топлива и подсоедините переменный резистор к контактам сигнала и массы датчика на колодке со стороны проводов.

Запустите процедуру самодиагностики щитка приборов и переключите бортовой компьютер в режим индикации уровня топлива.

Пользуясь с таблицей "**Зависимость индикации уровня топлива от сопротивления**", убедитесь, что показания щитка приборов, соответствует значениям сопротивления **в указанных пределах**

Перед изменением сопротивления переменного резистора каждый раз выключайте зажигание. На Twingo каждый раз разъединяйте разъем щитка приборов. Соответствуют ли показания щитка приборов значениям сопротивления.

нет

Убедитесь в отсутствии обрывов в цепи щитка приборов, соответствующей:
– "массовому" проводу датчика уровня топлива,
– провода сигнала датчика уровня топлива,

В исправном ли состоянии провода?

да

Замените щиток приборов.

нет

Устраните неисправность проводки или замените ее.

Снимите датчик и положите его на ровную поверхность.

При помощи проверочной линейки, мультиметра и таблицы "**Зависимость сопротивление от высоты поплавка**", убедитесь, что для указанных значений высоты поплавка, сопротивление датчика уровня топлива находится в установленных пределах (см. схему на странице **83А-7**). Отличаются ли полученные значения от значений, указанных в таблице?

нет

В силу допусков при изготовлении деталей системы в некоторых случаях показания щитка приборов неточны или нелинейны.

да

Замените датчик уровня топлива.

Таблицы "Зависимость уровня топлива от сопротивления"

ЗНАЧЕНИЕ СОПРОТИВЛЕНИЯ ПЕРЕМЕННОГО РЕЗИСТОРА	ИНДИКАЦИЯ НА ЩИТКЕ ПРИБОРОВ
НЕ КОНТРОЛИРУЕТСЯ	

Таблицы "Зависимость сопротивления от высоты поплавка"

TWINGO

ВЫСОТА РЫЧАГА НА КОНЦЕ ПОПЛАВКА	СОПРОТИВЛЕНИЕ ДАТЧИКА УРОВНЯ ТОПЛИВА
Крайнее верхнее положение	7 - 10,5 Ом
113 мм	62 - 83 Ом
83 мм	111 - 134 Ом
53 мм	162 - 183 Ом
15 мм	212 - 233 Ом

Clio II фаза I

Бензиновая и дизельная модификации

ЗНАЧЕНИЕ СОПРОТИВЛЕНИЯ ПЕРЕМЕННОГО РЕЗИСТОРА	ИНДИКАЦИЯ НА ЩИТКЕ ПРИБОРОВ
0 - 7 Ом	Указывает на 1
48 - 62 Ом	3/4
88 - 108 Ом	1/2
140 - 170 Ом	1/4
260 - 300 Ом	Аварийный остаток топлива в баке

Бензиновая и дизельная модификации

ВЫСОТА РЫЧАГА НА КОНЦЕ ПОПЛАВКА	СОПРОТИВЛЕНИЕ ДАТЧИКА УРОВНЯ ТОПЛИВА
Крайнее верхнее положение	0 - 7 Ом
142 мм	48 - 62 Ом
111 мм	88 - 108 Ом
89 мм	140 - 170 Ом
38 мм	260 - 300 Ом

Clio II фаза II

Бензиновая и дизельная модификации

ЗНАЧЕНИЕ СОПРОТИВЛЕНИЯ ПЕРЕМЕННОГО РЕЗИСТОРА	ИНДИКАЦИЯ НА ЩИТКЕ ПРИБОРОВ
10 - 20 Ом	Указывает на 1
77 - 98 Ом	3/4
145 - 165 Ом	1/2
212 - 233 Ом	1/4
280 - 300 Ом	Аварийный остаток топлива в баке

Бензиновая модификация

ВЫСОТА РЫЧАГА НА КОНЦЕ ПОПЛАВКА	СОПРОТИВЛЕНИЕ ДАТЧИКА УРОВНЯ ТОПЛИВА
Крайнее верхнее положение	0 - 7 Ом
147 мм	77 - 88 Ом
112 мм	145 - 165 Ом
88 мм	212 - 233 Ом
42 мм	280 - 300 Ом

Дизельная модификация

ВЫСОТА РЫЧАГА НА КОНЦЕ ПОПЛАВКА	СОПРОТИВЛЕНИЕ ДАТЧИКА УРОВНЯ ТОПЛИВА
Крайнее верхнее положение	0 - 7 Ом
147 мм	77 - 88 Ом
112 мм	145 - 165 Ом
88 мм	212 - 233 Ом
42 мм	280 - 310 Ом

MEGANE (ХАХХ)

Бензиновая и дизельная модификации

ЗНАЧЕНИЕ СОПРОТИВЛЕНИЯ ПЕРЕМЕННОГО РЕЗИСТОРА	ИНДИКАЦИЯ НА ЩИТКЕ ПРИБОРОВ
0 - 7 Ом	Указывает на 1
47 - 62 Ом	3/4
88 - 108 Ом	1/2
139 - 171 Ом	1/4
265 - 305 Ом	Аварийный остаток топлива в баке

Бензиновая модификация

ВЫСОТА РЫЧАГА НА КОНЦЕ ПОПЛАВКА	СОПРОТИВЛЕНИЕ ДАТЧИКА УРОВНЯ ТОПЛИВА
Крайнее верхнее положение	0 - 7 Ом
137 мм	47 - 62 Ом
112 мм	88 - 108 Ом
87 мм	139 - 171 Ом
44 мм	265 - 305 Ом

Дизельная модификация

ВЫСОТА РЫЧАГА НА КОНЦЕ ПОПЛАВКА	СОПРОТИВЛЕНИЕ ДАТЧИКА УРОВНЯ ТОПЛИВА
Крайнее верхнее положение	0 - 7 Ом
134 мм	47 - 62 Ом
109 мм	88 - 108 Ом
85 мм	139 - 171 Ом
44 мм	265 - 305 Ом

LAGUNA II

Бензиновая и дизельная модификации

ЗНАЧЕНИЕ СОПРОТИВЛЕНИЯ ПЕРЕМЕННОГО РЕЗИСТОРА	ИНДИКАЦИЯ НА ЩИТКЕ ПРИБОРОВ
10 - 20 Ом	Указывает на 1
77 - 88 Ом	3/4
145 - 165 Ом	1/2
212 - 233 Ом	1/4
280 - 300 Ом	Аварийный остаток топлива в баке

Бензиновая модификация

ВЫСОТА РЫЧАГА НА КОНЦЕ ПОПЛАВКА	СОПРОТИВЛЕНИЕ ДАТЧИКА УРОВНЯ ТОПЛИВА
Крайнее верхнее положение	10 - 20 Ом
154 мм	77 - 88 Ом
116 мм	145 - 165 Ом
84 мм	212 - 233 Ом
35 мм	280 - 300 Ом

